



TÜRKİYE
YÜZYILI



MİLLİ MÜCADELE'NİN YÜZÜNCÜ YILI

T.C

SARIÇAM KAYMAKAMLIĞI
İLÇE MİLLİ EĞİTİM MÜDÜRLÜĞÜ
KÜRKÇÜLER ORTAOKULU

2024-2028 STRATEJİK PLANI



TÜRKİYE
YÜZYILI



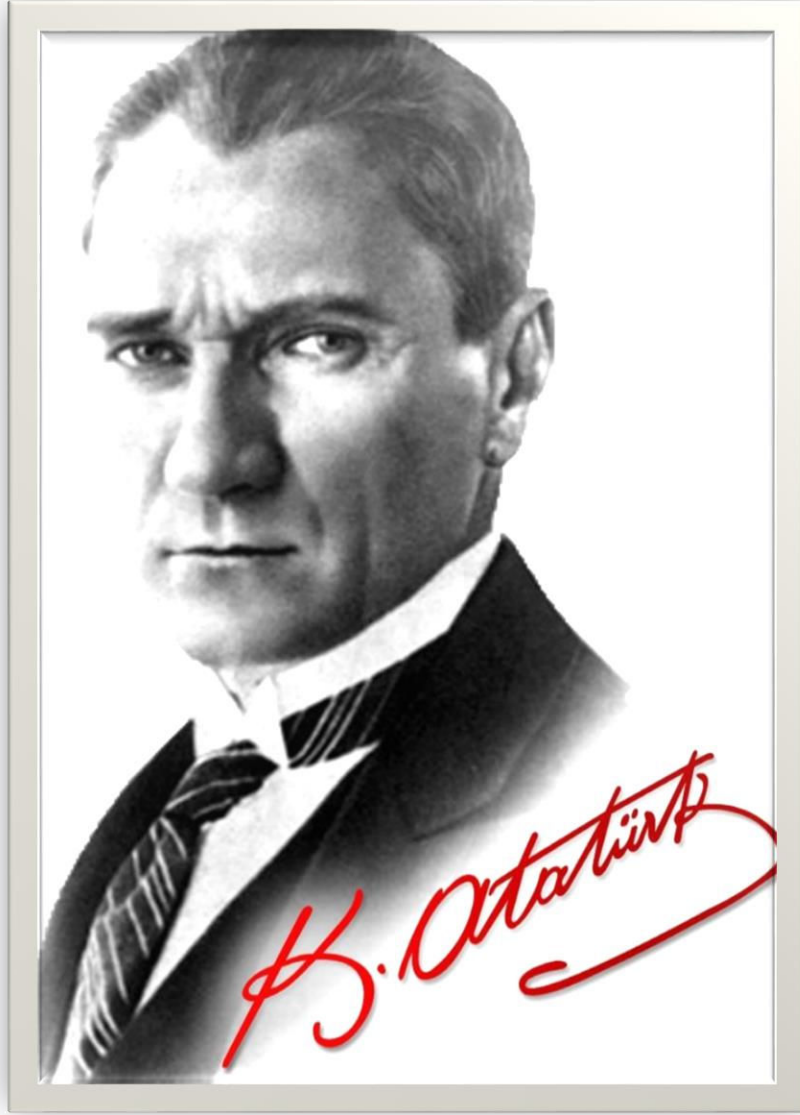
TÜRKİYE CUMHURİYETİ'NİN YÜZÜNCÜ YILI

T.C

SARIÇAM KAYMAKAMLIĞI
KÜRKÇÜLER ORTAOKULU MÜDÜRLÜĞÜ

2024-2028 STRATEJİK PLANI





“Çalışmadan, yorulmadan, üretmeden, rahat yaşamak isteyen toplumlar, önce haysiyetlerini, sonra hürriyetlerini ve daha sonra da istiklal ve istikballerini kaybederler”.

Okul/Kurum Bilgileri

İli: ADANA		İlçesi: SARIÇAM	
Adres:	Müminli mh.Mustafa Kemal cd.No 17 Sağlık ocağı yanı. 01350 Sarıçam/ADANA	Coğrafi Konum (link)	https://ko.tc/LDNr (Kürkçüler Ortaokulu Coğrafi Konumudur)
Telefon Numarası:	03223852502	Faks Numarası:	
e- Posta Adresi:	743770@meb.k12.tr	Web sayfası adresi:	http://kurkculerortaokulu.meb.k12.tr/
Kurum Kodu:	743770	Öğretim Şekli:	Normal Öğretim

SUNUŞ



Okul müdürü önsözü.....

Çağımızda hızla gelişen bilim ve teknolojiyle birlikte yönetim anlayışı da değişmiştir.Hızla gelişen eğitim alanımız da çağın gereklerine göre değişmekte ve gelişmektedir.Planlı bir yönetim anlayışına uygun olarak gayemiz;amaç ve hedefleri belirleyip bu doğrultuda faaliyetleri sürdürerek büyümektir. Kurumsal kapasiteye bağlı olarak çalışacak olan idari birimlerin yıl sonunda kendi iş alanında ki performansını ölçmenin en gerçekçi yöntemlerinden biride Kurumsal Stratejik Planlama çalışmalarıdır. Müdürlüğümüz olarak amaç ve hedeflerinin gerçekleşmesi için yapmış olduğu çalışmaları yerinden takip etmekte ve çalışmalar sırasında işbirliğinin daha da artırılmasını önemsemekteyiz. Kürkçüler Ortaokulu Müdürlüğümüzün 2024-2028 Stratejik Planında yer alan amaç ve hedeflerine ulaştığını izleme ve değerlendirme çalışmaları titizlikle takip edilerek bu doğrultuda yapılması gereken çalışmalar yapılacaktır.

Kürkçüler Ortaokulu olarak yöneticilerimiz,öğretmenlerimiz,öğrencilerimiz,diğer personelimiz,velilerimiz ve diğer tüm paydaşlarımızla yapmakta olduğumuz çalışmalar sonucu erişeceğimiz hedeflerin,bizlere bilim ve teknolojiye katkı verebilen çağdaş bir kurumda çalışmanın haklı gururunu yaşatacağına inancım sonsuzdur.Bu bilinç ve duygularla çalışmalarımızı sürdürmekte ve hedeflerimize ulaşmak için yoğun çaba sarf etmekteyiz.2024-2028 Stratejik plan çalışmaları ilgili Kanun ile belirlenmiştir.Çalışmamızda emeği geçen başta Plan hazırlama ekibi olmak üzere tüm paydaşlarımıza teşekkür ederim.

Fatih ARICI
Okul Müdürü

İÇİNDEKİLER

1. GİRİŞ VE STRATEJİK PLANIN HAZIRLIK SÜRECİ

- 1.1. Strateji Geliştirme Kurulu ve Stratejik Plan Ekibi
- 1.2. Planlama Süreci

2. DURUM ANALİZİ

- 2.1. Kurumsal Tarihçe
- 2.2. Uygulanmakta Olan Planın Değerlendirilmesi
- 2.3. Mevzuat Analizi
- 2.4. Üst Politika Belgelerinin Analizi
- 2.5. Faaliyet Alanları ile Ürün ve Hizmetlerin Belirlenmesi
- 2.6. Paydaş Analizi
- 2.7. Kuruluş İçi Analiz

- 2.7.1. Teşkilat Yapısı
- 2.7.2. İnsan Kaynakları
- 2.7.3. Teknolojik Düzey
- 2.7.4. Mali Kaynaklar
- 2.7.5. İstatistik Veriler

2.8. Dış Çevre Analizi (Politik, Ekonomik, Sosyal, Teknolojik, Yasal ve Çevresel Çevre Analizi -PESTLE)

2.9. Güçlü ve Zayıf Yönler ile Fırsatlar ve Tehditler (GZFT) Analizi

2.10. Tespit ve İhtiyaçların Belirlenmesi

3. GELECEĞE BAKIŞ

- 3.1. Misyon
- 3.2. Vizyon
- 3.3. Temel Değerler

4. AMAÇ, HEDEF VE STRATEJİLERİN BELİRLENMESİ

- 4.1. Amaçlar
- 4.2. Hedefler
- 4.3. Performans Göstergeleri
- 4.4. Stratejilerin Belirlenmesi
- 4.5. Maliyetlendirme

5. İZLEME VE DEĞERLENDİRME

6. Tablo/Şekil/Grafikler/Ekler

1. GİRİŞ VE STRATEJİK PLANIN HAZIRLIK SÜRECİ

1.1. Strateji Geliştirme Kurulu ve Stratejik Plan Ekibi

Tablo 1. Strateji Geliştirme Kurulu ve Stratejik Plan Ekibi Tablosu

Strateji Geliştirme Kurulu Bilgileri		Stratejik Plan Ekibi Bilgileri	
Adı Soyadı	Ünvanı	Adı Soyadı	Ünvanı
Fatih ARICI	Okul Müdürü	Ahmet SARAÇ	Müdür Yardımcısı
Ahmet SARAÇ	Müdür Yardımcısı	İlksen Aylin ARISOY	Öğretmen
Uğur HAYDAR	Öğretmen	Zerrin MISIRLI	Öğretmen
Sertan EKİCİ	Öğretmen	Ahmet YILDIRIM	Öğretmen
Mehmet KOPARAN	Okul Aile Birliği Başkanı	Mehmet KOPARAN	Okul Aile Birliği Başkanı
Sabriye KOPARAN	Okul Aile Birliği Üyesi	Büşra YILMAZ	Öğrenci Temsilcisi

1.2. Planlama Süreci:

2024-2028 dönemi stratejik plan hazırlanma süreci Strateji Geliştirme Kurulu ve Stratejik Plan Ekibinin oluşturulması ile başlamıştır. Ekip tarafından oluşturulan çalışma takvimi kapsamında ilk aşamada durum analizi çalışmaları yapılmış ve durum analizi aşamasında, paydaşlarımızın plan sürecine aktif katılımını sağlamak üzere paydaş anketi, toplantı ve görüşmeler yapılmıştır. Durum analizinin ardından geleceğe yönelik bölümüne geçilerek okulumuzun amaç, hedef, gösterge ve stratejileri belirlenmiştir. Bu stratejiler belirlenirken ADANA İli 2024-2028 Stratejik planından da yararlanılmıştır. Stratejik planlama doğrultusunda bir organizasyon olarak kurumumuzun gelecekte varmak istediği ölçülebilir hedefleri ve bu hedeflere nasıl ulaşılacağı, bulunduğumuz nokta ile ulaşmayı arzu ettiğimiz durum arasındaki yolu gösteren süreç, analiz edilmeye çalışılmıştır.

2. DURUM ANALİZİ

Durum analizi bölümünde okulumuzun mevcut durumu ortaya konularak neredeyiz sorusuna yanıt bulunmaya çalışılmıştır. Bir önceki stratejik planda ulaşılmak istenen hedeflere büyük oranda ulaşılmış olup, başarılı bir stratejik plan hazırlanmış ve uygulanmıştır. Bu kapsamda okulumuzun kısa tanıtımı, okul künyesi ve temel istatistikler paydaş analizi ve görüşleri ile okulumuzun Güçlü ve Zayıf fırsat ve tehditlerinin (GZFT) ele alındığı analizlere yer verilmiştir.

Durum analizi bölümünde, aşağıdaki hususlarla ilgili analiz ve değerlendirmeler yapılmıştır;

- Kurumsal tarihçe
- Uygulanmakta olan planın değerlendirilmesi
- Mevzuat analizi
- Üst politika belgelerinin analizi
- Faaliyet alanları ile ürün ve hizmetlerin belirlenmesi
- Paydaş analizi
- Kuruluş içi analiz
- Dış çevre analizi (Politik, ekonomik, sosyal, teknolojik, yasal ve çevresel analiz)
- Güçlü ve zayıf yönler ile fırsatlar ve tehditler (GZFT) analizi
- Tespit ve ihtiyaçların belirlenmesi

Kurumsal Tarihçe

Okulumuz adını bulunduğu yer olan Kürkçüler'den almış olup, Kürkçü bir Türkmen oymağıdır. 4 kürkçü oymağının (Muminli - Yürekli - Dağcı ve Göztepe) aralarında 500 - 800 metre mesafe ile kurulmuş köylerin tamamına mensubu oldukları Kürkçü oymağının adına istinaden KÜRKÇÜLER adı verilmiştir.

Kürkçükler ilköğretim okulu Cumhuriyetimizin ilk okullarından biridir. 1924 yılında yapılmış ilk mezunlarını 1931 yılında vermiştir. Okulumuz 1924 yılında ilk sivil toplum örgütlerinden olan Türk Ocağının teşvikiyle Almanlar tarafından yaptırılmış olup tamamen Alman mimarine dayanılarak inşa edilmiştir. 1994 yılında MEB tarafından şu anda ana bina olarak kullanılan binanın ilk 2 katı inşa edilmiş olup 1999 yılında kesintisiz eğitime geçilmesinin ardından 3. kat ilave edilmiştir. 1998 Adana depreminde Almanlar tarafından yapılan ilk bina hasar görmüştür ve Alman GTZ yetkilileri binayı aslına uygun restore etmişlerdir. Okulumuz 2013 - 14 eğitim öğretim yılının ikinci döneminde ilkokul - ortaokul şeklinde ikiye ayrılarak sağlık ocağı yanındaki binaya taşınan okul günümüz itibarıyla toplamda 173 öğrenciyle normal öğretim yapmaya devam etmektedir. Okulumuzun stratejik planı; gerisinde 33 yıllık okulumuzun birikimini, kültürünü içinde barındırarak,

geleceğe yönelik bir yol haritası olma özelliği taşımaktadır.

Bu stratejik plan ile amaçlanan, okul ile çevre ilişkilerini geliştirmek, okul gelişimini sürekli kılmak, belirlenen stratejik amaçlarla, ülkesine, milletine faydalı, kendi ile barışık, düşünen ve özgün ürünler ortaya koyabilen nesiller yetiştirmektir.

Belli bir süreç içinde oluşturulan “Kürkçüler Ortaokulu Stratejik Planı” ile okulumuzun misyonu ve vizyonu, kuruluş/varoluş amacına uygun bir biçimde ortaya konulmuş ve bu vizyona ulaşmak için stratejik amaçlar ve hedefler belirlenmiştir.Kürkçüler Ortaokulu Stratejik Planı 2024–2028 yılları arasındaki Kürkçüler Ortaokulu'nun stratejik amaçlar” doğrultusunda, sonuçları ölçülebilir göstergeleri olan hedefler ve alt-hedefler ortaya koymaktadır.

2.1. Uygulanmakta Olan Stratejik Planın Değerlendirilmesi

Uygulanmakta olan stratejik planın değerlendirildiğinde hedef ve performans göstergelerinde hedeflenen sonuçlara ulaşıldığı görülmüştür. Yeni hazırlanacak stratejik planda mevcut çevre şartları, riskler ve üst politika belgelerinden gelen sorumluluklar dikkate alınarak yeni hedef ve performans göstergeleri belirlenmiştir.

Okulumuzda LGS sınavı net ortalamalarının önceki yıllara göre bir nebze yükseldiği, kurulan kütüphane ve uygulanan okuma saatleri sonucunda kitap okuma oranlarında artış olduğu belirlenmiştir.Derslik başına düşen öğrenci sayımız İstenilen düzeylere gelmiştir.Lisansütü ve hizmet içi eğitimlere katılam okulumuz öğretmenleri kendilerini geliştirmeye devam etmiştir.

2.2. Yasal Yükümlülükler ve Mevzuat Analizi

Sarıçam Kürkçüler Ortaokulu Müdürlüğü, Türkiye Cumhuriyeti Devleti yapısı içinde Millî Eğitim Bakanlığının taşra teşkilatında yer alan bir kurumdur ve taşra teşkilatındaki görevlerin yürütülmesi, devletin politikalarının valilik makamına bağlı olarak gerçekleştirilmesi müdürlüğümüzün sorumlulukları arasındadır. İl Milli Eğitim Müdürlüğü Makamına karşı müdürlüğümüz birinci dereceden sorumludur. Millî Eğitim Bakanlığının devlet adına üstlendiği sorumluluğun yerine getirilmesi, kanun, tüzük, yönetmelik, yönerge, genelge ve emirler doğrultusunda Millî eğitim temel ilkeleri çerçevesinde kendisine bağlı birimleri izlemek, değerlendirmek ve geliştirme yönüyle

sorumlulukları kanun ve yönetmeliklerde açıkça tanımlanmıştır. Sarıçam Kürkçüler Ortaokulu Müdürlüğünün yasal yetki, görev ve sorumlulukları başta T.C. Anayasası olmak 14/6/1973 tarihli ve 1739 sayılı Millî Eğitim Temel Kanunu ve 25/8/2011 tarihli ve 652 sayılı Millî Eğitim Bakanlığının Teşkilât ve Görevleri Hakkında Kanun Hükmünde Kararname hükümlerine dayanılarak 18/11/2012 tarih ve 28471 sayılı Resmî Gazetede yayımlanan yönetmelik esaslarına göre belirlenmiştir.

YASAL YÜKÜMLÜLÜK (GÖREVLER)	DAYANAK(KANUN, YÖNETMELİK, GENELGE, YÖNERGE)
Atama	657 Sayılı Devlet Memurları Kanunu
	Milli Eğitim Bakanlığına Bağlı Okul ve Kurumların Yönetici ve Öğretmenlerinin Norm Kadrolarına İlişkin Yönetmelik
	Milli Eğitim Bakanlığı Eğitim Kurumları Yöneticilerinin Atama ve Yer Değiştirmelerine İlişkin Yönetmelik
	Milli Eğitim Bakanlığı Öğretmenlerinin Atama ve Yer Değiştirme Yönetmeliği
Ödül, Disiplin	Devlet Memurları Kanunu
	6528 Sayılı Millî Eğitim Temel Kanunu İle Bazı Kanun ve Kanun Hükmünde Kararnamelerde Değişiklik Yapılmasına Dair Kanun
	Milli Eğitim Bakanlığı Personeline Başarı, Üstün Başarı ve Ödül Verilmesine Dair Yönerge
	Milli Eğitim Bakanlığı Disiplin Amirleri Yönetmeliği
Okul Yönetimi	1739 Sayılı Millî Eğitim Temel Kanunu
	Milli Eğitim Bakanlığı İlköğretim Kurumları Yönetmeliği
	Milli Eğitim Bakanlığı Okul Aile Birliği Yönetmeliği
	Milli Eğitim Bakanlığı Eğitim Bölgeleri ve Eğitim Kurulları Yönergesi
	MEB Yönetici ve Öğretmenlerin Ders ve Ek Ders Saatlerine İlişkin Karar
	Taşınır Mal Yönetmeliği
Eğitim-Öğretim	Anayasa
	1739 Sayılı Millî Eğitim Temel Kanunu
	222 Sayılı İlköğretim ve Eğitim Kanunu
	6287 Sayılı İlköğretim ve Eğitim Kanunu ile Bazı Kanunlarda Değişiklik Yapılmasına Dair Kanun
	Milli Eğitim Bakanlığı İlköğretim Kurumları Yönetmeliği
	Milli Eğitim Bakanlığı Eğitim Öğretim Çalışmalarının Planlı Yürütülmesine İlişkin Yönerge
	Milli Eğitim Bakanlığı Öğrenci Yetiştirme Kursları Yönergesi
	Milli Eğitim Bakanlığı Ders Kitapları ve Eğitim Araçları Yönetmeliği
	Milli Eğitim Bakanlığı Öğrencilerin Ders Dışı Eğitim ve Öğretim Faaliyetleri Hakkında Yönetmelik
Personel İşleri	Milli Eğitim Bakanlığı Personel İzin Yönergesi
	Devlet Memurları Tedavi ve Cenaze Giderleri Yönetmeliği
	Kamu Kurum ve Kuruluşlarında Çalışan Personelin Kılık Kıyafet Yönetmeliği
	Memurların Hastalık Raporlarını Verecek Hekim ve Sağlık Kurulları Hakkındaki Yönetmelik
	Milli Eğitim Bakanlığı Personeli Görevde Yükseltme ve Unvan Değişikliği Yönetmeliği
	Öğretmenlik Kariyer Basamaklarında Yükseltme Yönetmeliği
Mühür, Yazışma, Arşiv	Resmi Mühür Yönetmeliği
	Resmi Yazışmalarda Uygulanacak Usul ve Esaslar Hakkındaki Yönetmelik
	Milli Eğitim Bakanlığı Evrak Yönergesi
	Milli Eğitim Bakanlığı Arşiv Hizmetleri Yönetmeliği
Rehberlik ve Sosyal Etkinlikler	Milli Eğitim Bakanlığı Rehberlik ve Psikolojik Danışma Hizmetleri Yönet.
	Okul Spor Kulüpleri Yönetmeliği

	Milli Eğitim Bakanlığı İlköğretim ve Ortaöğretim Sosyal Etkinlikler Yönetmeliği
Öğrenci İşleri	Milli Eğitim Bakanlığı İlköğretim Kurumları Yönetmeliği
	Milli Eğitim Bakanlığı Demokrasi Eğitimi ve Okul Meclisleri Yönergesi
	Okul Servis Araçları Hizmet Yönetmeliği
İsim ve Tanıtım	Milli Eğitim Bakanlığı Kurum Tanıtım Yönetmeliği
	Milli Eğitim Bakanlığına Bağlı Kurumlara Ait Açma, Kapatma ve Ad Verme Yönetmeliği
Sivil Savunma	Sabotajlara Karşı Koruma Yönetmeliği
	Binaların Yangından Korunması Hakkındaki Yönetmelik
	Daire ve Müesseseler İçin Sivil Savunma İşleri Kılavuzu

2.3. Üst Politika Belgeleri Analizi

Millî Eğitim Bakanlığına görev ve sorumluluk yükleyen amir hükümlerin tespit edilmesi için tüm üst politika belgeleri ayrıntılı olarak taranmış ve bu belgelerde yer alan politikalar incelenmiştir. Bu çerçevede Kürkçüler Ortaokulu Stratejik Planı'nın stratejik amaç, hedef, performans göstergeleri ve stratejileri hazırlanırken aşağıda yer alan belgelerden yararlanılmıştır:

- On İkinci Kalkınma Planı
- Cumhurbaşkanlığı Yıllık Programı
- Orta Vadeli Program
- TÜBİTAK Vizyon 2023 Eğitim ve İnsan Kaynakları Sonuç Raporu ve Strateji Belgesi
- 5018 yılı Kamu Mali Yönetimi ve Kontrol Kanunu
- Kamu İdarelerinde Stratejik Planlamaya İlişkin Usul ve Esaslar Hakkında Yönetmelik
- Devlet Planlama Teşkilatı Kamu İdareleri İçin Stratejik Planlama Kılavuzu
- Milli Eğitim Bakanlığı 2024-2028 Stratejik Plan Hazırlık Programı
- Milli Eğitim Bakanlığı Stratejik Plan Durum Analizi Raporu
- İl Millî Eğitim Müdürlüğü Stratejik Planı
- İlçe Millî Eğitim Müdürlüğü Stratejik Planı
- 67. Hükümet Programı
- 67. Hükümet Eylem Planı
- Milli Eğitim Bakanlığı Strateji Geliştirme Başkanlığınının 2022/21 Nolu Genelgesi

Üst politika belgeleri ile stratejik plan ilişkisinin kurulması amacıyla üst politika belgeleri tablosu oluşturulmuştur.

Tablo2.Üst Politika Belgeleri Analizi Tablosu

Üst Politika Belgesi	İlgili Bölüm/Referans	Verilen Görevler/İhtiyaçlar
----------------------	-----------------------	-----------------------------

İlçe Millî Eğitim Müdürlüğü Stratejik Planı	Amaç ve Hedeflere İlişkin Mimari	Temel Eğitim İle İlgili Tüm Amaç ve Hedefler
İl Millî Eğitim Müdürlüğü Stratejik Planı	Amaç ve Hedeflere İlişkin Mimari	Temel Eğitim İle İlgili Tüm Amaç ve Hedefler
Millî Eğitim Bakanlığı Stratejik Planı	Tablo 6: MEB Faaliyet Alanları ile Ürün ve Hizmetler	1,2,3,4,5,12,15,16,17,18,19,20,21,31,32,33,34 sayılı maddelerde yer alana Eğitim ve Öğretim ile ilgili ürün ve hizmetler 2,3,4 ve 8. Sayılı maddelerde yer alan Bilimsel, Kültürel, Sanatsal ve Sportif Faaliyetler ile ilgili ürün ve hizmetler
12. Kalkınma Planı	Yurt İçi Tasarruflar	350.2, 352.3 Sayılı Tedbir Maddeleri
	Eğitim	658, 659, 660 Sayılı Amaç Maddeleri ve Bunlara Bağlı Politika ile Tedbir Maddeleri
	Çocuk	731.2, 731.3, 731.4, 731.5, 731.6, 732.1, 732.3, 732.5,733.1, 733.2, 734.4, 735.7, 735.8, 738.2, 738.3, 739.1,739.2, 739.3, 739.4, 740.4, 742.4, 744 Sayılı Tedbir Maddeleri
	Engelli Hizmetleri	758.1, 758.2, 758.3, 758.4, 758.5 Sayılı Tedbir Maddeleri
	Kültür ve Sanat	783.1, 783.2, 783.5, 785.1, 785.2, 785.3, 789.1,789.2, 790.4, 793.2 Sayılı Tedbir Maddeleri
	Spor	796.1, 796.2, 796.3, 798.3, 799.1, 799.2, 799.3 Sayılı Tedbir Maddeleri
	Afet Yönetimi	830.7, 831.3, 832.1, 832.4, 833.6, 839.1, 839.3, 841.1 Sayılı Tedbir Maddeleri
Orta Vadeli Program (2024-2026)	Afet Yönetimi	1 Tedbir
	Dijital Dönüşüm	4 Tedbir
	Afetlere Duyarlı Bütünleşik Mekansal Planlama	1 Tedbir
	İklim Değişikliği Mevzuatı, Emisyon Ticaret Sistemi, Sınırdaki Karbon Düzenlemesi Mekanizmasına Uyum	1 Tedbir
Cumhurbaşkanlığı 2024 Yıllık Programı	Yurt İçi Tasarruflar	350.2, 352.3 Sayılı Tedbir Maddeleri
	Eğitim	661.1, 661.4, P. 661, P. 662, P. 663,P.664, P.665, P.666, P.667, P.668,P.670, P.672, P.676, P.678 Sayılı Politika ve Tedbir Maddeleri
	Çocuk	P.732, 731.2, 731.3, 731.4, 731.5,733.1, 733.2,739.3, 739.4, 740.4, 742.4, P.743,744.1 Sayılı Politika ve Tedbir Maddeleri
	Engelli Hizmetleri	758.2, 758.3 Sayılı Tedbir Maddeleri
	Kültür ve Sanat	783.1, 785.1, 785.2, 789.1 Sayılı Tedbir Maddeleri

2.4. Faaliyet Alanları ile Ürün/Hizmetlerin Belirlenmesi

Mevzuat analizi çıktıları dolayısıyla görev ve sorumluluklar dikkate alınarak okulumuzun sunduğu temel ürün ve hizmetler belirlenmiştir. Belirlenen ürün ve hizmetler Tablo3'te belirtildiği gibi belirli faaliyet alanları altında toplanmıştır. Kurumun bağlı bulunduğu anayasa, kanun, tüzük, yönetmelik, genelge ve yönergeden kaynaklanan yetki, görev ve sorumluluklarına bağlı olarak kurumun yaptığı iş ve işlemler sıralanıp gruplandırılmıştır. Böylece faaliyet alanları ve sunulan hizmetler hakkında düzenlemeye gidilmiştir.

Tablo 3. Faaliyet Alanlar/Ürün ve Hizmetler Tablosu

Faaliyet Alanı	Ürün/Hizmetler
Öğretim-eğitim faaliyetleri	2024-2028 Eğitim ve Öğretim yıllarında okulumuzdaki öğrencilerin nakil ve kayıt işleri, sağlık işleri, paso işleri, sınav ve sınıf geçme işleri, öğrencilerin okula devam ve devamsızlıkları takip edilecektir. Okula devam edemeyen öğrencilerin ev ziyaretlerinin yapılması etkin bir şekilde yapılacaktır.Önceki yıllarda uygulanan ve başarı sağlanan öğrenci koçluğu sistemine devam edilecektir.
Rehberlik faaliyetleri	Salgın döneminde öğrencilerin boş zamanlarının çok olması ve evden çıkamamalarından dolayı bilgisayar başında çok zaman geçirdikleri tespit edilmiştir. Sosyal Medya ve İnternet oyunlarına bağımlı öğrencilerin sayısı artmıştır. Bu bağımlılığı azaltmak için Ortaokul TBM(YEŞİLAY) Teknoloji Bağımlılığı eğitimlerinin öğrencilere, velilere, öğretmenlere yönelik olarak yapılması, bu bağımlılığı en aza indirmeye yardımcı olacaktır. Akran zorbalığı fiziksel, sözel, duygusal ve siber zorbalık biçiminde olabilir. Rehberlik Servisi olarak akran zorbalığına uğrayan çocukların okulda kendilerini güvende hissedebilmeleri için bir alan oluşturulmalıdır. Bu yüzden 2024-2028 Eğitim Öğretim yılları içinde Özel Eğitim ve Rehberlik Hizmetleri Genel Müdürlüğünün hazırlamış olduğu öğretmenlere yönelik sunumlar ve velilere yönelik sunumlar yapılacaktır. Öğrencilere yönelik olarak ortaokulda arkadaş ilişkilerini geliştirme, psikososyal eğitim programının uygulanması okulumuzdaki akran zorbalığını en alt seviyeye inmesine yardımcı olacaktır. Öğrencilerimizin 2024-2028 Eğitim öğretim yıllarında akademik başarılarının artması ve girecekleri LGS'de başarılı olmaları için her sınıfta sınav kaygısı, sınavlarda başarılı olma ve çalışma yolları, zaman yönetimi konusunda sunumlar yapılacaktır. Bireysel olarak her öğrenci için ders çalışma planları, velilere yönelik öğrencinin başarısını artıracak sunumlar ve velilerle bireysel görüşmeler yapılacaktır.

Sosyal faaliyetler	2024-2028 Eğitim Öğretim yıllarında okulumuzdaki öğrencilerin etkin katılımı ile sosyal ve kültürel faaliyetlere devam edilecektir. Meslek tanıtım günleri, öğrencilerimizin gidecekleri üst öğretim kurumları tanıtım gezileri müze gezileri vb düzenlenecektir.
Sportif faaliyetler	2024-2028 Eğitim Öğretim yıllarında okulumuzdaki yetenekli öğrencilerden Hentbol, ragbi, kriket, dart , voleybol ekipleri kurulacaktır. Bu öğrenciler Beden Eğitimi Öğretmenimiz tarafından eğitim verilerek ilimizdeki turnuvalara katılımı sağlanacaktır. Okul içinde sınıflar arası turnuvalar düzenlenecektir. Okulumuzdaki spora yetenekli öğrencilerin spor liselerine gitmeleri teşvik edilecektir. Her sene sayının artması sağlanacaktır.
Kültürel ve sanatsal faaliyetler	2024-2028 Eğitim Öğretim yıllarında okulumuzda satranç alanında öğrencilerimize kurslar verilecektir. Okulumuzda müzik, drama, şiir dinletisi, resim sergileri gibi etkinliklerine yer verilerek öğrencilerin yeteneklerini geliştirmeleri sağlanacaktır.
İnsan kaynakları faaliyetleri (mesleki gelişim faaliyetleri, personel etkinlikleri...)	2024-2028 Eğitim Öğretim yıllarında öğretmenlerimizin mevcut bilgi ve becerilerini yeteneklerini sürekli olarak geliştirmelerine yönelik olarak kişisel ve mesleki faaliyetler yapılacaktır. Bilgilendirme amaçlı konferans, paneller vb. düzenlenecektir.
Okul aile birliği faaliyetleri	Okul aile birliği olarak veli okul arasındaki iletişimi ve işbirliğini sağlayacak çalışmalar yapılacaktır.
Öğrencilere yönelik faaliyetler	2024-2028 Eğitim Öğretim yılında öğrenci tanıma çalışmaları, bireysel ve grup görüşmeleri, oryantasyon çalışmaları, sosyal beceri çalışmaları, akademik destek çalışmaları, bireyselleştirilmiş eğitim çalışmaları, disiplinler arası çalışmalar ve mesleki rehberlik çalışmaları devam edecektir.
Ölçme değerlendirme faaliyetleri	2024-2028 Eğitim Öğretim yılında ölçme ve değerlendirme alanındaki yeniliklerin takibi yapılarak öğretmenlerin ihtiyaç duydukları ölçme değerlendirme konusu başlıklarında hizmet içi eğitimlere katılımları teşvik edilecektir.
Öğrenme ortamlarına yönelik faaliyetler	2024-2028 Eğitim Öğretim yılında öğretmenlerimiz öğrencilerin zihinsel becerilerini arttırmaya yönelik çalışmalar yapacaktır. Sınıf içi tartışma ortamı ve öğrencilerin performanslarına yönelik çalışmalar yapılacaktır. Okulumuzda münazaralar, sınıflara göre matematik yarışmaları, bilgi yarışmaları düzenlenmeye devam edecektir.
Ders dışı faaliyetler	2024-2028 Eğitim Öğretim yılında öğrencilerimizin okul içi yarışmalara ve ilimizdeki yarışmalara katılımı sağlanacaktır.

2.5. Paydaş Analizi

Paydaş analizi, katılımı sağlamanın en önemli aracıdır. İdarenin etkileşim içerisinde olduğu tarafların stratejik planla ilgili görüşlerinin dikkate alınması, okul/kurum hizmetlerinden yararlananların ihtiyaçları doğrultusunda şekillendirilmesi ile stratejik planın paydaşlar tarafından sahiplenilmesini ve başarı düzeyinin artırılmasını sağlar. Eğitim açısından paydaş, bir okulun veya kurumun ürün ve hizmetleriyle ilgisi olan, okul/kurumdan doğrudan veya dolaylı, olumlu ya da olumsuz yönde etkilenen veya okul ve kurumu etkileyen tüm tarafları içerir. Her bir paydaşın rolü okul/kurumun gelişimi için çok önemlidir. Başarılı bir okul/kurumun en hayati bileşeni, tüm paydaşların olumlu katılımıdır. Paydaşlar iç paydaşlar ve dış paydaşlar olarak sınıflandırılır.

İç paydaşlar, okul/kurumda gerçekleşen her faaliyetten doğrudan etkilenen veya bir faaliyeti ilerletme/yavaşlatma etkisine sahip olanlardır. Okul/kurumun bir parçası olan bireyleri ifade eder. Okul/kurum müdürü, müdür yardımcıları, öğretmenler, öğrenciler, destek personeli ve okul aile birliği üyeleri iç paydaşlara örnek olarak verilebilir.

Dış paydaşlar, okul/kurumun bir parçası olmayan ancak okulda gerçekleşen her faaliyetten dolaylı olarak etkilenen, bağlı/ilişkili/ilgili kişi, grup ya da kurumları ifade eder. Okul/kurumun dış paydaşları; veliler, il ve ilçe millî eğitim müdürlükleri, Valilik, kamu kurum ve kuruluşları, muhtarlar, sivil toplum ve özel sektör kuruluşları vb. olarak sıralanabilir. Kurumumuzun temel paydaşları öğrenci, veli ve öğretmendir. Bununla birlikte eğitimin dışsal etkisi sebebiyle okul çevresinde etkileşim içinde bulunan geniş bir paydaş kitlesi bulunmaktadır. Paydaşlarımızın görüşleri anket, toplantı, dilek ve istek kutuları, elektronik ortamda iletilen önerilerde dâhil olmak üzere çeşitli yöntemlerle sürekli olarak alınmaktadır.

Kurumumuzun temel paydaşları öğrenci,veli ve öğretmen olmakla birlikte eğitim dışsal etkisi nedeniyle okul çevresinde etkileşim olan geniş bir paydaş kitlesi ve alanı bulunmaktadır.Paydaşlarımızın görüşler anket,toplantı dilek ve istek kutuları,elektronik ortamda iletilen önerilerde dahil olmak üzere çeşitli yöntemlerle sürekli olarak göz önünde bulundurularak alınmaktadır.

Paydaş anketlerine ilişkin ortaya çıkan temel sonuçlara aşağıda yer verilmiştir:

Öğrenci Anketi Sonuçları:

NO	ORTAOKUL ÖĞRENCİLERİ İÇİN GÖSTERGELER	MEMNUNİYET ANKET SONUCU %
1	Okulda kendimi güvende hissediyorum.	%90
2	Okul temiz ve hijyeniktir.	%90
3	Okulun fiziki koşullarını yeterlidir.	%70
4	Okul, yeni kabul edilen çocuklara uygun desteği sağlar.	%90
5	Farklı kültürlerden gelen öğrencilerin bu okulda memnuniyetle karşılanacağını düşünüyorum.	%85
6	Öğretmenlerime ihtiyaç duyduğumda kolaylıkla görüşebilirim.	%95
7	Okul müdürüne ihtiyaç duyduğumda kolaylıkla görüşebilirim.	%90
8	Okul rehberlik servisinden ihtiyaçlarım doğrultusunda faydalanabiliyorum.	%90
9	Okul kişisel hedefler belirlememde ve bu hedeflere ulaşmamda yeterli rehberlik ediyor.	%90
10	Okulumda yer almam için birçok fırsat var.	%90
11	Okul bana yeterli ders dışı etkinlik olanakları sunuyor.	%85
12	Okul kulüpleri amacına uygun şekilde gelişimime katkı sağlıyor.	%85
13	Öğretmenlerim sınıfta adil kurallara sahipler ve tarafsızlar.	%90
14	Öğretmenlerim beni daha iyi performans göstermem için teşvik ediyor.	%95
15	Öğretmenlerim derslerin işlenişinde farklı ve ilgi çekici yöntemler kullanır.	%95
16	Sınav ve ödevlerin beni değerlendirmek için adil ve yeterli olduğunu düşünüyorum.	%
17	Okulda düzenlenen sanatsal ve kültürel faaliyetler yeterlidir.	%90
18	Okulda öğrencilerin görüşleri dikkate alınır.	%90
	GENEL DEĞERLENDİRME	

Olumlu (Başarılı) yönlerimiz: Öğrenciler genel olarak okulun temiz olduğunu, öğretmenlerin yenilikçi yaklaşımlarla dersleri işlediğini, okulda kendilerini güvende hissettiklerini, öneri ve isteklerinin dikkate alındığını, öğretmenler ve yöneticileriyle rahatlıkla iletişim kurabildiklerini belirttiler. Ayrıca okul binası ve fiziki imkanlarının yetersiz olduğunu ifade ettiler.

Olumsuz (başarısız) yönlerimiz: Öğrencilerimiz tarafından okulumuz büyük oranda başarılı olarak değerlendirilmiştir.

Öğretmen Anketi Sonuçları:

NO	ÖĞRETMENLER İÇİN KONU BAŞLIKLARI	MEMNUNİYET ANKET SONUCU %
01-	Okulun misyonu ve vizyonunu tam olarak anlıyorum.	%95
02-	Okulda eğitim ve yönetim kalitesi sürekli olarak gelişiyor.	%100
03-	Okul temiz ve hijyeniktir.	%95
04-	Okul, öğrencilerin ve personelin güvenliğini sağlamak için uygun güvenlik önlemleri alır.	%85
05-	Okul, yeni kabul edilen öğrencilere uygun desteği sağlar.	%95
06-	Okulumuz mesleki yeterliliğimi geliştirmek için eğitim fırsatları sunuyor.	%90
07-	Okul yönetimimiz öğretmenleri etkin bir şekilde yönlendirir.	%95
08-	Okulumuz, öğrencilerin öğrenme ilgisini uyandıracak bir öğrenme ortamı oluşturmuştur.	%100
09-	Etkili bir öğretmen olmak için ihtiyaç duyduğum kaynaklara erişimim var.	%100
10-	Bana sunulan kaynakları kullanmak için gerekli eğitime sahibim.	%95
11-	Okulumuzun, farklı ihtiyaçları olan öğrencileri desteklemek için etkin bir politikası vardır.	%95
12-	Okulumuz müfredat uygulamasını etkin bir şekilde izler.	%100
13-	Okulumuz, velilere uygun etkinlikler düzenlemektedir.	%95
14-	Diğer öğretmenlerle iş birliği yaparım.	%100
15-	Okul personeli arasında dostane bir ilişki sürdürülür.	%95
16-	Takım ruhumuz ve moralimiz yüksek.	%95
17-	Okulumuza aidiyet hissediyorum.	%95
	GENEL DEĞERLENDİRME	

Olumlu (Başarılı) yönlerimiz: Öğretmenlerimiz genel olarak okuldan memnun olduklarını, karar aşamasında söz haklarının olduğunu, eşitlik ve adalet anlayışıyla davranıldığını yöneticilerin ve kendilerinin yeniliklere açık olduklarını ifade ettiler.

Olumsuz (başarısız) yönlerimiz: Okul, öğrencilerin ve personelin güvenliğini sağlama açısından eksikliklere sahiptir.. Ayrıca okulun yeterli düzeyde araç gereç ve donanım açısından yetersiz olduğunu ifade ettiler.

Veli Anketi Sonuçları:

NO	VELİLER İÇİN	MEMNUNİYET ANKET SONUCU
	KONU BAŞLIKLARI	%
01-	Okulun misyonu ve vizyonunu tam olarak anlıyorum.	%90
02-	Okulda eğitim ve yönetim kalitesi sürekli olarak gelişiyor.	%90
03-	Okul temiz ve hijyeniktir.	%90
04-	Okul, öğrencilerin ve personelin güvenliğini sağlamak için uygun güvenlik önlemleri alır.	%80
05-	Okul, yeni kabul edilen öğrencilere uygun desteği sağlar.	%100
06-	Okul, çocuğumun okumaya olan ilgisini geliştirmesine yardımcı olabilir.	%100
07-	Okul çocuğumun öğrenme ilgisini güçlendiriyor.	%95
08-	Okul çocuğumun ahlaki gelişimini teşvik edebilir.	%95
9-	Okul, çocuğumun öğrenme performansı ve gelişimi hakkında beni iyi bilgilendiriyor.	%85
10-	Okul çocuğuma duygusal rahatsızlık ve öğrenme güçlükleri ile karşılaştığında yeterli desteği ve rehberlik sağlar.	%95
11-	Öğretmenlerin benimle iletişim kurma yöntemlerinden memnunum.	%100
12-	Herhangi bir problem durumunda müdür endişelerime cevap veriyor.	%100
13-	Okulda, velilerin ihtiyaçlarına uygun eğitim faaliyetleri düzenlenir.	%85
14-	Okulun veli etkinliklerine aktif olarak katılırım.	%70
15-	Bir veli olarak okula aidiyet hissediyorum.	%90
16-	Çocuğumun ev ödevlerini tamamlamasını sağlarım.	%75
17-	Çocuğumu okumaya teşvik ederim.	%90
18-	Çocuğumun her gün okula gitmesini sağlarım.	%90
19-	Çocuğumun eğitiminde aktif bir ortağım.	%85
	GENEL DEĞERLENDİRME	

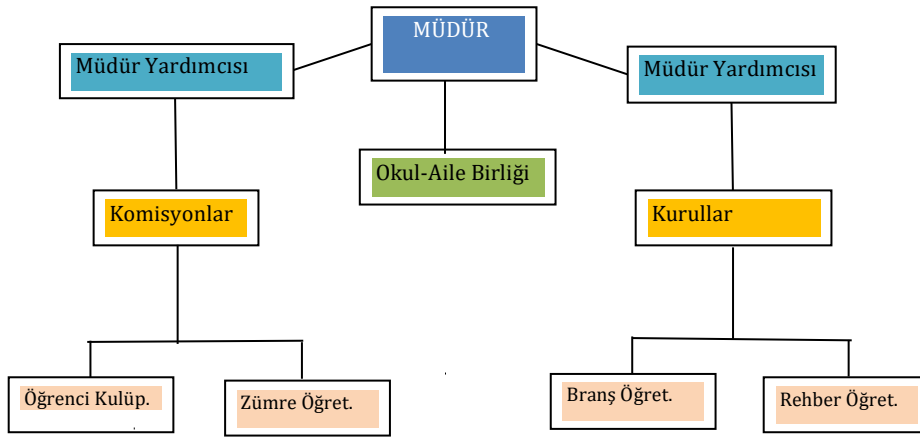
Olumlu (Başarılı) yönlerimiz: İhtiyaç duyduğumuzda okul çalışanları ile iletişime geçebiliyorum. Okula ilettiğim istek ve şikayetlerim dikkate alınıyor. Öğretmenler yenilik ve gelişmeleri takip ederek derslere uyarlıyor. Şeklinde ifade etmişlerdir.

Olumsuz (başarısız) yönlerimiz: Okulumuz binası ve diğer fiziki imkanlar yetersiz düzeydedir.

2.6. Okul/Kurum İçi Analiz

2.7.1. Teşkilat Yapısı

Okul içi analiz; insan kaynaklarının yetkinlik düzeyi, kurum kültürü, teknoloji ve bilişim altyapısı, fiziki ve mali kaynaklara ilişkin analizlerin yapılarak okul mevcut kapasitesinin değerlendirilmesidir.



Etkili bir okul içi analiz süreci; okul kaynaklarını, varlıklarını, özelliklerini, yeterliliklerini, yeteneklerini, fırsat alanlarını ve başarısızlıklarını belirlemek için okul içinde etkileşime giren tüm bileşenlerinin değerlendirildiği bir süreçtir. Okul içi analiz

sürecinde yararlanılabilecek farklı araçlar vardır. Her bir aracın analiz sürecinin bir diřlisi olarak sunacağı katkı değerlidir.

Tablo 4.Okul/Kurum İçi Analiz İçerik Tablosu

Okul/Kurum İçi	Analiz İçerik Tablosu
Öğrenci sayıları	Erkek Öğrenci Sayısı :78 Kız Öğrenci Sayısı :94 TOPLAM :172
Akademik başarı verileri	e-Okul kayıtları kullanılarak erişim sağlanabilir.
Sosyal-kültürel-bilimsel ve sportif başarı verileri	Atletizm lisanslı öğrenci sayısı:22 Hentbol lisanlı öğrenci sayısı :30 Ragbi –Kriket lisanslı öğrenci sayısı :12
Öğrenme stilleri envanteri	Okul rehberlik servisi tarafından uygulanmaktadır.
Devam-devamsızlık verileri	Okulumuzda 4 tane sürekli devamsız öğrenci bulunmaktadır. Devamsızlık bilgileri günlük olarak e-Okul'a işlenmekte, devamsızlık mektupları düzenli aralıklarla çıkarılarak veli bilgilendirilmektedir. Ayrıca şube ve okul rehber öğretmenleri öğrencilerin devamsızlık nedenlerini arařtırmakta ve bu durumla ilgili analizler yapmaktadır.
Okul disiplinini etkileyen faktörler anketi	Okul rehberlik servisi tarafından uygulanmaktadır.
İnsan kaynakları verileri	İdareci, öğretmen ve destek personeline dair sayısal veriler, lisans ya da yüksek lisans programlarından mezuniyet durumlarını da kapsamalıdır.
Öğretmenlerin hizmet içi eğitime katılma oranları	MEBBİS verileri kullanılarak erişim sağlanabilir.
Öğrenme ortamı verileri	Okulun fiziki yapısına (ana ve ek binalar, kapalı spor salonu vb.) ve öğrenme ortamlarına (sınıf sayısı, laboratuvar ve kütüphane vb.) dair verileri içermelidir.
Okul/kurum ortamını değerlendirme anketi	Okul rehberlik servisi tarafından uygulanmaktadır.

2.7.2. İnsan Kaynakları

Okulumuzda 2023-2024 öğretim yılında kadrolu 17 kadrolu öğretmen görev yapmaktadır.

Öğretmen Norm Kadro Tablosu

Branş Adı	Mevcut	Norm	İhtiyaç	Fazla
Bilişim Teknolojileri	0	0	1	0
Din Kültürü ve Ahlâk Bilgisi	1	1	0	0
İngilizce	1	1	0	0
İlköğretim Matematik	3	2	0	1
Müzik	1	1	0	0
Türkçe	3	3	0	0

Beden Eğitimi	1	1	0	0
Sosyal Bilgiler	1	1	0	0
Teknoloji ve Tasarım	1	1	0	0
Görsel Sanatlar	0	0	0	0
Rehberlik	1	1	0	0
Fen Bilimleri	2	2	0	0
İdareci	2	2	0	0
TOPLAM	17	17	1	1

Tablo5. Çalışanların Görev Dağılımı

Çalışanın Ünvanı	Görevleri
Okul Müdürü	Ders okutmanın yanında kanun, tüzük, yönetmelik, yönerge, program ve emirlere uygun olarak görevlerini yürütmeye, okulu düzene koymaya ve denetlemeye yetkilidir. Müdür, okulun amaçlarına uygun olarak yönetilmesinden, değerlendirilmesinden ve geliştirmesinden sorumludur. Okul müdürü, görev tanımında belirtilen diğer görevleri de yapar.
Müdür Yardımcısı	Ders okutmanın yanında okulun her türlü eğitim-öğretim, yönetim, öğrenci, personel, tahakkuk, ayniyat, yazışma, eğitici etkinlikler, bursluluk, bakım, temizlik, düzen, halkla ilişkiler gibi işleriyle ilgili olarak okul müdürü tarafından verilen görevleri yapar. Bu görevlerin yapılmasından ve okulun amaçlarına uygun olarak işleyişinden müdüre karşı sorumludurlar. Müdür yardımcıları, görev tanımında belirtilen diğer görevleri de yapar.
Öğretmenler	Kendilerine verilen sınıfın veya şubenin derslerini, programda belirtilen esaslara göre plânlamak, okutmak, bunlarla ilgili uygulama ve deneyleri yapmak, ders dışında okulun eğitim-öğretim ve yönetim işlerine etkin bir biçimde katılmak ve bu konularda kanun, yönetmelik ve emirlerde belirtilen görevleri yerine getirmekle yükümlüdürler.
Yardımcı Hizmetler Personeli	Okul yönetiminde yapılacak plânlama ve iş bölümüne göre her türlü yazı ve dosyayı dağıtmak ve toplamak, başvuru sahiplerini karşılamak ve yol göstermek, hizmet yerlerini temizlemek, aydınlatmak ve ısıtma yerlerinde çalışmak, okula getirilen ve çıkarılan her türlü araç-gereç ve malzeme ile eşyayı taşıma ve yerleştirme işlerini yapmakla yükümlüdürler. Bu görevlerini yaparken okul yöneticilerine ve nöbetçi öğretmene karşı sorumludurlar.

Tablo 6. İdari Personelin Hizmet Süresine İlişkin Bilgiler

Hizmet Süreleri	2024 Yılı İtibarıyla	
	Kişi Sayısı	%
10-20 yıl ve üzeri	0	0
20+ yıl	1	%100

Tablo 7. Okul/Kurumda Oluşan Yönetici Sirkülasyonu Oranı

	Yıl İçerisinde Okul/Kurumdan Ayrılan Yönetici Sayısı			Yıl İçerisinde Okul/Kurumda Göreve Başlayan Yönetici Sayısı		
	2021	2022	2023	2021	2022	2023
TOPLAM	1	1	1	1	1	1

Tablo 8. İdari Personelin Katıldığı Hizmet İçi Programları

Adı ve Soyadı	Görevi	Katıldığı Çalışmanın Adı	Katıldığı Yıl	Belge No
Hamza GÜDÜK	Müdür			
Ahmet SARAÇ	Müdür Yardımcısı	Etik Eğitimi	2023	2024010393

Tablo 9. Öğretmenlerin Hizmet Süreleri (Yıl İtibarıyla)

Hizmet Süreleri	Branşı	Kadın	Erkek	Hizmet Yılı	Toplam
1-3 Yıl	0				
4-6 Yıl	Fen Bilgisi	1	1	4	1
	Rehberlik		1	5	1
	Türkçe	1		4	1
	Sosyal Bilgiler				
7-10 Yıl	Teknoloji Tasarım	1	1	9	1
	Matematik		1	8	1
	Beden Eğitimi		1	8	1
	Matematik		1	6	1
	Yabancı Dil		1	9	1
	Müzik	1		10,5	1

11-15 Yıl	Fen Bilimleri	1		13,10	1
	Türkçe	1		11,9	1
	Türkçe		1	11,3	1
	Matematik	1		10,7	1
16-20 Yıl	Fen Bilimleri	0	0		
	İngilizce				
	Türkçe				
	Matematik				
	Bilişim Teknolojileri				
	İngilizce				
20 ve üzeri	Fen Bilimleri	0	0		
	Türkçe				
	İngilizce				
	Fen Bilimleri				
	Din Kültürü ve Ahlak				
	Matematik				
	Sosyal Bilgiler				
	Matematik				
	Beden Eğitimi				
	Teknoloji Tasarım				
	Fen Bilimleri				
	Rehberlik				
	Teknoloji Tasarım				
	Türkçe				
	Sosyal Bilgiler				
Beden Eğitimi					
Teknoloji Tasarım					
Türkçe					

Tablo 10. Kurumda Gerçekleşen Öğretmen Sirkülasyonunun Oranı

	Yıl İçerisinde Kurumdan Ayrılan Öğretmen Sayısı			Yıl İçerisinde Kurumda Göreve Başlayan Öğretmen Sayısı		
	2021	2022	2023	2021	2022	2023
TOPLAM	3	2	3	3	3	3

Tablo 11. Öğretmenlerin Katıldığı Hizmet İçi Eğitim Programları

Adı ve Soyadı	Branşı	Katıldığı Mesleki Çalışmanın Adı	Katıldığı Yıl
Ahmet SARAÇ	Sosyal Bilgiler	Motorlu Taşıt Sürücüleri Kursu Sınav Sorumlusu Tamamlama Kursu	2019
		Tabanlı Afet Eğitimi Kursu	2020
		Müze Eğitimi Kursu	2020
Ahmet YILDIRIM	Teknoloji ve Tasarım	Okul Kültürünün Geliştirilmesi Semineri	2023
		Mitolojisinin Eğitimdeki Yeri ve Önemi Semineri	2023
		Sorumluluk, Liderlik ve Değerler Eğitimi Semineri	2022

Ali Kemal YÜCE	Fen Bilimleri	Twinning, Erasmus+Proje ve Etkinlikleri Semineri	2023
		Acil Durum Temel Kavramlar Semineri	2023
		İslam Medeniyeti Semineri	2023
Cemile YAVUZ	Sosyal Bilgiler	Özel Yetenekli Öğrencilerin Ayırt Edici Özellikleri Semineri	2023
		Okul Kültürünün Geliştirilmesi Semineri	2023
		Afet Sonrası Ortaokul Öğretmenlerinin Psikososyal Destek Becerilerinin Geliştirilmesi Semineri	2023
Emine UÇUK	Fen Bilgisi	MEB Birim Amirlerinin Öğretmen Bilgilendirme Semineri	2023
		- Okul Yöneticilerinin Rehberlik Koordinasyon Eğitimi Semineri	2023
		Zümrelerin Etkin Kullanımı Semineri	2023
Hilal ÖZGÜL	Din Kültürü	Gençlerle İletişim Semineri	2023
		Hayatımızdaki Öğretmen Semineri	2023
		Sorumluluk, Liderlik ve Değerler Eğitimi Semineri	2022
İbrahim AYGÜN	Matematik	Okul Kültürünün Geliştirilmesi Semineri	2023
		Okul Öncesi Döneminde Çocuklar İçin Matematik Oyunları Semineri	2023
		Başlangıç Düzeyi Piyano Eğitimi Semineri	2022
İlksen Aysin ARISOY	Matematik	Okul Kültürünün Geliştirilmesi Semineri	2023
		Uzman Öğretmenlik Eğitim Programı Semineri	2023
		Türk Mitolojisinin Eğitimdeki Yeri ve Önemi Semineri	2023
Neslihan TOK	Rehber Öğretmen	Etik Eğitimi Semineri	2023
		Medeniyet ve Kültür Çerçevesinde Rehberlik ve Psikolojik Danışma Hizmetleri Semineri	2023
		MEB Birim Amirlerinin Öğretmen Bilgilendirme Semineri	2023

Tablo 12. Kurumdaki Mevcut Hizmetli/ Memur Sayısı

	Görevi	Erkek	Kadın	Eğitim Durumu	Hizmet Yılı	Toplam
1	Memur	-	-	-	-	0
2	Hizmetli	-	-	-	-	0

Tablo 13. Çalışanların Görev Dağılımı

Çalışanın Ünvanı	Görevleri
Okul /Kurum Müdürü	Yönetim, eğitim, öğretim

Müdür Yardımcısı	Yönetim, eğitim, öğretim
Öğretmenler	Eğitim ve öğretim
Yardımcı Hizmetler Personeli	Temizlik

Tablo 14. Okul/kurum Rehberlik Hizmetleri

Mevcut Kapasite				Mevcut Kapasite Kullanımı ve Performans					
Psikolojik Danışman Norm Sayısı	Görev Yapan Psikolojik Danışman Sayısı	İhtiyaç Duyulan Psikolojik Danışman Sayısı	Görüşme Odası Sayısı	Danışmanlık Hizmeti Alan			Rehberlik Hizmetleri İle İlgili Düzenlenen Eğitim/Paylaşım Toplantısı vb. Faaliyet Sayısı		
				Öğrenci Sayısı	Öğretmen Sayısı	Veli Sayısı	Öğretmenlere Yönelik	Öğrencilere Yönelik	Velilere Yönelik
1	1	0	1	90	4	80	4	11	6

2.7.3. Teknolojik Düzey

Okulumuzun teknolojik altyapısı ilgili veriler Tablo 15’te belirtilmiştir. Okulumuzda 1 adet fotokopi makinesi, 1 adet renkli yazıcı ve ihtiyaç vardır. Okulumuz resmi yazışmalarını elektronik ortamda gerçekleştirmekte olup; ihaleler, ödemeler, okul aile birliği, öğrenci işleri ve personel işleri de elektronik ortamdan Bakanlığımızın belirlediği portallar üzerinden gerçekleştirilmektedir.

Tablo 15. Teknolojik Araç-Gereç Durumu

Araç-Gereçler	2021	2022	2023	İhtiyaç
Akıllı tahta	5	5	5	3
Dizüstü bilgisayar	0	0	0	2
Masaüstü bilgisayar	3	3	3	2
Fotokopi Makinesi	1	1	1	1

Okulumuzun fiziki mekanlar açısından mevcut ve ihtiyaç durumunu içeren veriler Tablo 16’da belirtilmiştir. Okulumuzda bilişim laboratuvarına, spor ve ekipman odasına ihtiyaç vardır.

Tablo 16. Fiziki Mekân Durumu

Fiziki Mekân	Var	Yok	Adedi	İhtiyaç	Açıklama
Öğretmen Çalışma Odası	x		1	0	-
Ekipman Odası		x		1	-
Z- Kütüphane	X		1		-
Rehberlik Servisi	x		1		-
Resim Odası		X		1	-
Müzik Odası		X		1	-
Çok Amaçlı Salon		X		1	-
Spor Salonu		X		1	-
BT Sınıfı		X		1	-
Akıl Oyunları Sınıfı		X		1	-
Mescit	X		1		-
Fen Bilimleri Laboratuvarı		X		1	-
Soyunma Odası		X		1	-

2.7.4. Mali Kaynaklar

Bütçe işlemleri ile okulumuza gelen ödeneklerin kullanılması işlemleri okulumuz ihtiyaçları doğrultusunda gerçekleştirme görevlisi müdür yardımcısı ile harcama yetkilisi okul müdürü tarafından yapılmaktadır.

2023 yılı içerisinde okul aile birliğimize 0 TL bağış gelirleri kaynak olarak yansımıştır. Okulumuzun başka herhangi bir gelir kaynağı bulunmamaktadır. Enflasyon oranı da dikkate alınarak plan dönemi (2024-2028) boyunca gerçekleşecek kaynak artışı tahmini olarak belirlenmiş ve Tablo 17’de belirtilmiştir.

Tablo 17. Kaynak Tablosu

Kaynaklar	2024	2025	2026	2027	2028
Genel Bütçe					
Okul Aile Birliği	3000	4000	5000	5000	6000
Özel İdare	-	-	-	-	-
Kira Gelirleri	-	-	-	-	-
Dış Kaynak/Projeler	-	-	-	-	-
Diğer	6500-	8000	9000	9000	10000
TOPLAM	9500	12000	14000	14000	15500

Okulumuz bütçesinde giderlere ait harcama kalemleri aşağıdaki başlıklar altında toplanmıştır. Yıllar itibariyle gelir ve giderlerimize ilişkin tablo 18’de belirtilmiştir.

Tablo 18. Harcama Kalemler

Harcama Kalemi	Çeşitleri
Personel	Sözleşmeli olarak çalışan personelin (sekreter temizlik, güvenlik) ücret, vergi, sigorta vb. giderleri
Onarım	Okul/kurum binası ve tesisatlarıyla ilgili her türlü küçük onarım; makine, bilgisayar, yazıcı vb. bakım giderleri
Sosyal-sportif faaliyetler	Etkinlikler ile ilgili giderler
Temizlik	Temizlik malzemeleri alımı
İletişim	Telefon, faks, internet, posta, mesaj giderleri
Kırtasiye	Her türlü kırtasiye ve sarf malzemesi giderleri

Tablo 19. Gelir-Gider Tablosu

YILLAR	2021		2022		2023	
	GELİR	GİDER	GELİR	GİDER	GELİR	GİDER
HARCAMA KALEMLERİ						
Kalorifer tesisat Onarımı						
Isınma Yakacak Giderleri						
Elektrik Tesisatı Onarımları						
Su Tesisatı Bakım Giderleri						
Temizlik Malzemeleri Alımı	3000	3000				
Bilişim Araçları Bakım Onarım						
Spor Malzemeleri Alımı						
Etkinlik, Organizasyon vb. alımı						
Bakım Onarım Giderleri						
Bilişim Araçları Alımı						
Kırtasiye ve Büro Malzemeleri	2000	2000				
Genel Onarım						
Personel Gider ve Ödemeleri						
Personel Giyecek Alımları						
Genel Hizmetler	750	750				
Laboratuvar Malzemeleri Alımı						
GENEL						

2.7.5. İstatistikî Veriler

Okulumuz 8 derslikte, 8 şubede, 15 öğretmen ve 172 öğrenci ile 2023-2024 öğretim yılında eğitim-öğretim faaliyetlerini yürütmektedir. Her şubeye ortalama 21,5 öğrenci, her öğretmene ise yaklaşık 12,2 öğrenci düşmektedir. 12 öğrenci ile en az mevcudumuz 8/A şubemizde; en kalabalık mevcudumuz 31 öğrenci ile 6/B şubemizedir. Özel eğitim ihtiyacı olan kaynaştırma öğrenci sayımız 2, özel yetenekli birey olan öğrenci sayımız ise 0' tir.

Tablo 20. Genel Öğrenci sayısı

ÖĞRETİM YILI	Derslik Sayısı	Şube Sayısı	Erkek Öğrenci	Kız Öğrenci	Toplam Öğrenci	Öğretmen Sayısı	Derslik Başına Düşen Öğrenci Sayısı	Öğretmen Başına Düşen Öğrenci Sayısı
2021-2022	8	8	88	85	173	15	21,6	11,5
2022-2023	8	8	82	80	162	15	20,25	10,8
2023-2024	8	8	78	94	172	15	21,5	12,2

Sınıflara ait detaylı öğrenci sayılarımız tablo 21’de belirtilmiştir.

Tablo 21. Sınıf Detayı Öğrenci Sayısı

Sınıflar	Şube Say.	Erkek	Kız	Toplam
5.Sınıflar	2	12	24	36
6.Sınıflar	2	31	27	58
7.Sınıflar	2	16	22	38
8.Sınıflar	2	19	21	40
TOPLAM	8	78	94	172

Okulumuzda 2023-2024 öğretim yılında destekleme ve yetiştirme kursu açılmıştır.Yıllara ait sayısal veriler Tablo 22’de belirtilmiştir.

Tablo 22. Destekleme ve Yetiştirme Kursları Sayısal Verileri

Sınıflar	2021-2022					2022-2023					2023-2024				
	Kurs Sayısı	Öğretmen Sayısı	Erkek	Kız	Toplam	Kurs Sayısı	Öğretmen Sayısı	Erkek	Kız	Toplam	Kurs Sayısı	Öğretmen Sayısı	Erkek	Kız	Toplam
5.Sınıflar	0		0	0	0	0		0	0	0	0		0	0	0
6.Sınıflar	5		11	13	24	0		0	0	0	0		0	0	0
7.Sınıflar	5		10	14	24	0		0	0	0	0		0	0	0
8.Sınıflar	6		12	12	24	0		11	13	24	6		10	14	24
TOPLAM	16		33	39	72	6		11	13	24	6		10	14	24

Not: Destekleme ve Yetiştirme Kursları e-Kurs Modülü sayısal verileridir.

Tablo 23. Başarı Durumlarına Göre Ortaokul Öğrenci Sayıları

Başarı Durumu	2023			2022			2021		
	Erkek	Kız	Toplam	Erkek	Kız	Toplam	Erkek	Kız	Toplam
Doğrudan Sınıf Geçen									
Kurul Kararı İle Sınıf Geçenler									
Sınıf tekrar edecekler									
Diğer									
Genel Toplam									

Son sınıfta XXX öğrencilerimize okul tanıtım gezileri düzenlenmiştir. Önceki yıllara göre kültürel ve sosyal faaliyetlerde okulumuzca daha çok etkinlik düzenlenmiştir.

Tablo 24. Sosyal ve Kültürel Faaliyet Sayıları

FAALİYET TÜRÜ	FAALİYETTE GÖREV ALAN														
	2023					2022					2021				
	Faaliyet Say.	Öğretmen Sav.	Veli Sayısı	Öğrenci Say.	Katılım Oranı	Faaliyet Say.	Öğretmen Sav.	Veli Sayısı	Öğrenci Say.	Katılım Oranı	Faaliyet Say.	Öğretmen Sav.	Veli Sayısı	Öğrenci Say.	Katılım Oranı
Sosyal Faaliyetler (Kutlama, anma günü, kermes vb.)	6	8	60	170	%90	5	6	45	150	%85	6	7	40	140	%80
Kültürel Faaliyetler (Gezi, sergi vb.)	3	8	6	160	%85	3	5	6	140	%80	4	5	5	140	%75

Okulumuzun devamsızlık ortalaması yıllar itibariyle azalarak 1,66 gün olarak hesaplanmıştır.

Tablo 25. Okul Devamsızlık Durumu

ÖĞRETİM YILI	Devamsızlık Ortalaması (Gün/Öğrenci)	Devamsızlıktan Kalan Öğrenci Sayısı	Sürekli Devamsız Öğrenci Sayısı	Devamı Sağlanan Öğrenci Sayısı
2021-2022	0,85	0	5	169
2022-2023	1,68	0	5	195
2023-2024	1,66	0	4	168

Okulumuzda XX sosyal kulüp bulunmakta olup ortaokul kademesinde öğrenim gören XX öğrencimiz sosyal kulüpler kapsamında proje/etkinliklere katılmaktadır.

Tablo 26. Sosyal Kulüp Faaliyetleri

Sosyal Kulüp Adı	Gerçekleştirilen Proje/Etkinlik Sayısı		
	2023-2024	2022-2023	2021-2022
Afete Hazırlı Kulübü	4	3	3
Bilim-Fen ve Teknoloji Kulübü	6	5	2
Satranç Kulübü	1	4	2
Değerler Kulübü	5	4	4
Görsel Sanatlar Kulübü	4	3	3
Şiir ve Tefekkür Kulübü	5	4	3
Zeka Oyunları Kulübü	2	1	2
Tiyatro Kulübü	5	4	3
Kütüphanecilik Kulübü	8	6	5
Spor Kulübü	10	11	10
Müzik Kulübü	9	7	6
Yabancı Diller Kulübü	3	4	4
TOPLAM			

Rehberlik hizmetlerinden yararlanan öğrenci, öğretmen, veli ile yapılan faaliyetlere ilişkin sayısal veriler tablo 27’de belirtilmiştir.

Tablo 27. Rehberlik hizmetleri

ÖĞRETİM YILI	Danışmanlık Hizmeti Alan			Rehberlik Hizmetleri İle İlgili Düzenlenen Eğitim/Paylaşım Toplantısı vb. Faaliyet Sayısı		
	Öğrenci Sayısı	Öğretmen Sayısı	Veli Sayısı	Öğretmenlere Yönelik	Öğrencilere Yönelik	Velilere Yönelik
2021-2022	140	2	65	6	36	38
2022-2023	150	0	70	10	50	50
2023-2024	160	0	80	8	45	45

2.7. Çevre Analizi (PESTLE)

Çevre analiziyle okul üzerinde etkili olan veya olabilecek politik, ekonomik, sosyo-kültürel, teknolojik, yasal çevresel dış etkenlerin tespit edilmesi amaçlanmıştır. Dış çevreyi oluşturan unsurlar (nüfus, demografik yapı, coğrafi alan, kentsel gelişme, sosyokültürel hayat, ekonomik, sosyal, politik, kültürel durum, çevresel, teknolojik ve rekabete yönelik etkenler vb.) okulun kontrolü dışındaki koşullara bağlı ve farklı eğilimlere sahiptir. Bu unsurlar doğrudan veya dolaylı olarak okulun faaliyet alanlarını etkilemektedir.

Bu bölümde, okulu etkileyen ya da etkileyebilecek dış çevre eğilimleri ve koşulları değerlendirilmiştir.

Söz konusu etkenlerin tespit edilmesinde aşağıdaki PESTLE matrisinden faydalanılmıştır.

Tablo 28. PESTLE Matrisi

ETKENLER	TESPİTLER	İDAREYE ETKİSİ		Ne Yapmalı?
	(Etkenler/Sorunlar)	Fırsatlar	Tehditler	
POLİTİK	Kalkınma Planı ve Orta Vadeli Programın eğitim ile ilgili bölümleri	Eğitim faaliyetlerinin ülke geneli uygulanmasında bütünlük sağlanması	Okul bazlı performans değerlendirme sisteminin (Kalkınma Planı - 663.1) tüm okullarda adil olarak uygulanmaması	Okul bazlı performans değerlendirme sistemi ile ilgili iyi bir denetim mekanizması oluşturulmalı
	Bakanlık, il ve ilçe stratejik planlarının incelenmesi	Belirlenen hedef ve amaçlara ulaşılması durumunda ülke eğitim kalitesinin artması	Tüm eğitim kurumlarının hedef ve amaçlara ulaşmak için aynı özveri ve çabayı göstermemesi	Bazı performans göstergelerinde belirlenen değerler daha ulaşılabilir olmalı
	Yasal yükümlülüklerin belirlenmesi	Yol gösterici yasal yükümlülükler ile adil bir sistem oluşturulması	Yasal yükümlülüklerin okul yönetimlerince tam olarak anlaşılabilmesi	Yasal yükümlülükler her kesim tarafından anlaşılır bir şekilde hazırlanmalı
	Oluşturulması gereken kurul ve komisyonlar	Kurul ve komisyonlar ile personel, öğretmen, öğrenci ve velilerin okul yönetimine katılımının sağlanması	Kurul ve komisyonlarda hep aynı kişilerin görev alması	Kurul ve komisyonlarda hiç görev almayan kişilere de görev verilmeli
	Yerel Yönetimlerin eğitim hizmetlerine yönelik duyarlılığı	Okulların eğitim faaliyetleri kapsamında ihtiyaçlarının karşılanması	Belirli okulların bu hizmetlerden faydalanması, bazı okulların az veya hiç faydalanmaması	Tüm okulların eğitim faaliyetleri kapsamındaki ihtiyaçlarının karşılanması eşit ve adil bir şekilde yapılmalı
EKONOMİK	Okulun bulunduğu çevrenin genel gelir durumu	Gelir durumu çok iyi olan hayırseverlere ulaşılarak bağış veya hizmet kazanılması	Gelir durumu düşük olan öğrencilerin eğitim-öğretim faaliyetlerine tam olarak odaklanamaması	Sorumlular tarafından gelir durumunu iyileştirici önlemler alınmalı iş fırsatları sunulmalı
	Okulun gelir ve giderlerini artırıcı	Okul gelirini artıran unsurlar ile daha çok sosyal kültürel	Okul giderlerini artırıcı unsurlar ile daha az	Giderleri artıran nedenler tespit edilip önlem alınmalı.

	unsurlar	etkinliklere yer verilmesi	sosyal kültürel etkinliklere yer verilmesi	
	Tasarruf sağlama imkânları	Öğrencilerde tasarruf bilincinin kazanılması	-	-
	Ürün ve hizmet satın alma imkânları	İhtiyaç duyulan malzemelerin okula kazandırılması	İhtiyaç dahilinde olmayan gereksiz malzemelerin okula kazandırılması	Harcama denetimleri belirli periyotlarla ilgili birimlerce yapılmalı
SOSYOKÜLTÜREL	Kariyer beklentileri	Öğrencilerinin akademik başarısının artırılması	Hedeflenen ütopyik başarıların öğrencide hayal kırıklığı yaratması	Rehberlik hizmetleri ile işbirliği içerisinde hedefler belirlenmeli
	Ailelerin ve öğrencilerin bilinçlenmeleri	Akademik başarıya ulaşma kolaylığı	-	-
	Hayat beklentilerindeki değişimler	Öğrencilerin yeni iş ve meslek imkanları hakkında bilgi sahibi olması	Hızlı para kazanma hırsı ile uygun meslek seçiminin yapılamaması	Rehberlik hizmetleri ile işbirliği içerisinde öğrencinin bilgi ve becerileri doğrultusunda mesleki yönlendirme çalışmaları yapılmalı
	Beslenme alışkanlıkları	-	Sağlıksız ürünlere öğrencilerin kolayca ulaşması	Kantin denetimlerinin ilgili birim ve komisyonlarca yapılması
TEKNOLOJİK	-Okulun teknoloji kullanım durumu -Personelin ve öğrencilerin sahip olduğu teknolojik araçlar	Bilgiye hızlı ulaşım	Teknoloji bağımlılığının oluşması	Bilinçli teknoloji kullanımı eğitimleri yaygınlaştırılmalı
	Teknoloji alanındaki gelişmeler	Hayatı zor kılan unsurların kolaylaştırılması	Sağlık sorunlarına neden olabilmesi	Teknolojideki olumsuz gelişmeler ile ilgili bilgilendirme çalışmaları yürütülmeli
	Teknolojinin eğitimde kullanımı	Öğrencilerin kazanımları daha etkili ve verimli bir şekilde öğrenmesi	Bilinçsiz kullanılması durumunda teknoloji bağımlılığın oluşması	İlgili birimler tarafından bilinçli teknoloji kullanımı eğitimleri yaygınlaştırılmalı
ÇEVRESEL	Doğal afetler	-	Eğitime erişimi engellemesi	Telafi eğitim programlarının hazırlanması, afet bilincinin geliştirilmesine yönelik çalışmaların yapılması
	Doğal kaynakların korunması için yapılan çalışmalar	Öğrencilere çevre bilincinin kazandırılması	Yapılacak etkinliklerin öğrenci seviyesine uygun olmaması	Öğrenci seviyesine uygun olan çevre bilinci etkinliklerin planlanarak uygulanması
	Afetler, depremler, savaşlar, iç karışıklıklar nedeniyle eğitim iş birliklerinin bozulması	-	Okul aile birliği ve paydaşlara ulaşımında zorluk yaşanması	Olağanüstü durumlara ilişkin acil eylem planlarının hazırlanması

Tablo29 .PESTLE Analiz Tablosu

Politik-Yasal etkenler	Ekonomik etkenler
-------------------------------	--------------------------

<ul style="list-style-type: none"> ✓ Kalkınma Planı ve Orta Vadeli Program, ✓ Bakanlık, il ve ilçe stratejik planlarının incelenmesi, ✓ Yasal yükümlülüklerin belirlenmesi, ✓ Oluşturulması gereken kurul ve komisyonlar, ✓ Yerel Yönetimlerin eğitim hizmetlerine yönelik duyarlılığı 	<ul style="list-style-type: none"> ✓ Okulun bulunduğu çevrenin genel gelir durumu, ✓ Okulun gelir ve giderlerini artırıcı unsurlar, ✓ Tasarruf sağlama imkânları, ✓ İşsizlik durumu, ✓ Ürün ve hizmet satın alma imkânları, ✓ Kullanılabilir bütçe
Sosyo kültürel etkenler	Teknolojik etkenler
<ul style="list-style-type: none"> ✓ Kariyer beklentileri, ✓ Ailelerin ve öğrencilerin bilinçlenmeleri, ✓ Aile yapısındaki değişimler (geniş aileden çekirdek aile ye geçiş, erken yaşta evlenme vs.), ✓ Nüfus artışı, ✓ Göç, ✓ Nüfusun yaş gruplarına göre dağılımı, ✓ Hayat beklentilerindeki değişimler (Hızlı para kazanma hırsı, lüks yaşama düşkünlük, kırsal alanda kentsel yaşam), ✓ Beslenme alışkanlıkları, ✓ Değerler, mesleki etik kuralları vb. 	<ul style="list-style-type: none"> ✓ Okulun teknoloji kullanım durumu ✓ e-Devlet uygulamaları, ✓ Dijital Platformlar üzerinden uzaktan eğitim imkânları, ✓ Okulun sahip olmadığı teknolojik araçlar ✓ Personelin ve öğrencilerin teknoloji kullanım kapasiteleri, ✓ Personelin ve öğrencilerin sahip olduğu teknolojik araçlar, ✓ Teknoloji alanındaki gelişmeler ✓ Teknolojinin eğitimde kullanımı
Çevresel Etkenler	
<ul style="list-style-type: none"> ✓ Hava ve su kirlenmesi, ✓ Doğal kaynakların korunması için yapılan çalışmalar, ✓ Çevrede yoğunluk gösteren hastalıklar, ✓ Doğal afetler (deprem kuşağında bulunma, Covid19, kene vakaları vb.) ✓ Afetler, depremler, savaşlar, iç karışıklıklar nedeniyle eğitim iş birliklerinin bozulması 	

2.8. GZFT Analizi

GZFT analizi ile okulumuzu etkileyen koşullar sistematik olarak incelenmiş ve okulumuzun güçlü ve zayıf yönleri ile okul dışında oluşabilecek fırsatlar ve tehditler belirlenmiştir. GZFT analizi ile planlama yapılırken okulun güçlü ve zayıf yönleri ile karşı karşıya olduğu fırsatları ve tehditleri analiz etmek, geleceğe dönük stratejiler geliştirmeye yardımcı olmuştur.

2.9.1. Güçlü ve Zayıf Yönler

Güçlü yönler ile okul tarafından kontrol edilebilen, okulun amaç ve hedeflerine ulaşırken yararlanabileceği, yüksek değer ürettiği ya da başarılı performans gösterdiği ve paydaşların okulun olumlu içsel özellikleri olarak gördüğü hususlar belirlenmiştir. Zayıf yönler ile okulun başarısını etkileyebilecek eksiklikleri ya da gelişmeye açık alanları belirlenmiştir.

Güçlü Yönler

Öğrenciler	1-Sınıf mevcutlarının eğitim-öğretime elverişli olması 2-Öğrencilerin okula devamının sağlanması 3-Disiplinsizlik ve davranış bozukluğu bulunmaması
Çalışanlar	1-Teknolojik alt yapıdan öğretmenlerin yararlanma düzeylerinin yüksek olması. 2-Genç ve dinamik bir eğitim çalışanları kadrosunun bulunması.
Veliler	1-Velilerle işbirliğinin yapılması. 2-Görüşlerin dikkate alınması.
Bina ve Yerleşke	1-Okul binasının yetersiz olması. 2-okul binasının ve yerleşkesi verimli kullanmak.
Donanım	1-Teknolojik donanım ve öğretmenlerin teknolojik birikimlerinin yeterli olması.
Bütçe	1-Kaynak çeşitliliğinin bulunması.
Yönetim Süreçleri	1- Öğretmenler kurulunda alınan kararların herkes tarafından benimsenip uygulanabilmesi.
İletişim Süreçleri	1-Çalışanlarla karşılıklı iletişim kanallarının açık olması.

Zayıf Yönler

Öğrenciler	1-Öğrenci sayısının azlığı. Öğrencilerin teknoloji bağımlılığı.
Çalışanlar	1-Ortak alan yetersizliği.
Veliler	1-Veli işbirliğinin istenen düzeyde olmaması,
Bina ve Yerleşke	1-Okulumuzun fiziki olarak yeterli olmaması,
Bütçe	1-Ekonomik kaynak yetersizliği,
Yönetim Süreçleri	1-Bazı sınıfların ek binada yer alması,

2.9.2. Fırsatlar ve Tehditler

Fırsatlar, okulun kontrolü dışında ortaya çıkan ve okul için avantaj sağlaması muhtemel olan etken ya da durumlar iken tehditler ise okulun kontrolü dışında gerçekleşen ve olumsuz etkilerinin önlenmesi ya da sınırlandırılması gereken unsurlar olup; okulumuzu etkileyebilecek politik, ekonomik, sosyokültürel, teknolojik ya da siyasi etkenler bu kapsamda değerlendirilmiştir.

Fırsatlar

Politik	1-Yerel Yönetimin eğitim hizmetlerine yönelik duyarlılığı,
Ekonomik	1-Okulun zengin tarım faaliyeti yürütülen bir yerde olması.
Sosyolojik	1-Yakın sosyal çevrede ve şehir ölçeğinde eğitim kurumuna destek olma eğiliminin olması,
Teknolojik	1-Teknolojinin eğitim için gerekli ve faydalı olacağı inancı.
Siyasi	1-Eğitimde gelecek vaat eden sürekli değişen politikaların geliştirilmesi.

Tehditler

Politik	1-Okulun yıkılıp yeniden yapılacağı ile ilgili düşünceler.
Ekonomik	1-Sosyal kesimler arasındaki ekonomik ve kültürel kopukluklar,
Sosyolojik	1-Şehir merkezindeki okulların daha verimli olduğu yanılığının yayılması,
Teknolojik	1-Teknolojik alt yapının yenilenememesi.
Siyasi	1-Sürekli değişen Eğitim politikaları.

GZFT analizi ile güçlü ve zayıf yönler ile fırsatlar ve tehditler arasındaki ilişkileri analiz ederek strateji geliştirme sürecine yön verilmiştir. GZFT analizi çalışmasını takiben, stratejilerin belirlenmesine yardımcı olacak tamamlayıcı bir çalışma Tablo 30'da belirtilmiştir. Bu kapsamda, GZFT analizi sonuçlarıyla stratejiler arasındaki ilişki belirlenmiştir.

Tablo 30.GZFT Stratejileri

Güçlü Yönler	Fırsatlar	Tehditler
→ Okulun eğitim-öğretim ikliminin elverişli olması	→ Eğitimi genele yaymak.	→ Okul binasının yetersizliği
→ Teknolojik altyapının yeterli olması	→ Öğrencilerin teknolojiye merakı	→ Öğrencilerde teknoloji bağımlılığının ortaya çıkması
→ Velilerle işbirliği olması	→ Velileri eğitim-öğretime dahil etmek	→ Veli-okul işbirliği sağlayamamak
→ Okul yerleşkesini verimli kullanmak.	→ Okul kampüsünden yüksek oranda faydalanmak.	→ Binanın yetersizliği
→ Kaynak çeşitliliği bulunması	→ Eğitim ortamını zenginleştirmek	→ Kaynak yetersizliği
Zayıf Yönler	Fırsatlar	Tehditler
→ Öğrenci sayısı azlığı	→ Birebir eğitimin verimliliği	→ Öğrenci kaygı düzeyinin artması
→ Ortak alan yetersizliği	→ Kısıtlı alanları verimli kullanmak.	→ Eğitim-öğretim alanlarının yetmemesi
→ Veli işbirliği düzeyinin istenen seviyede olmaması	→ Veli-okul işbirliğini arttırmak	→ Velilerin okula gelişimlerinin güvenlik zaafiyeti oluşturması
→ Ekonomik kaynak yetersizliği	→ Sınırlı kaynakları verimli kullanmak	→ Kaynak bulamamak.

2.9. Tespit ve İhtiyaçların Belirlenmesi

Durum analizi çerçevesinde gerçekleştirilen tüm çalışmalardan elde edilen veriler; paydaş anketleri, toplantı tutanakları vs. göz önünde bulundurularak özet bir bakış geliştirilmiştir.

Stratejik planın oluşturulması sürecinde gerçekleştirilen, iç ve dış paydaşların GZFT analiz sonuçlarından elde edilen bilgiler doğrultusunda eğitim ve öğretim sisteminin sorun ve gelişim alanları tespit edilmiştir. Paydaşların görüşleri dikkate alınarak güçlü ve zayıf

yönler ile fırsat ve tehdit oluşturan durumlar saptanmış ve eğitim öğretim alanındaki sorun ve gelişim alanları belirlenmiştir.

Okula devamın sağlanması, temel eğitimden ortaöğretime geçiş, özel eğitime ihtiyaç duyan bireylerin eğitime erişimi, eğitim öğretim sürecinde sanatsal, sportif ve kültürel faaliyetler, öğretmenlere yönelik hizmet içi eğitimler, yabancı dil becerileri, eğitim öğretim ortamlarının yetersizliği, donatım eksiklerinin giderilmesi, okuma kültürü, okul sağlığı ve hijyen, bilgi ve iletişim teknolojilerinin kullanımı, sınavlarla ilgili bilgilendirme çalışmaları, eğitsel, mesleki ve kişisel rehberlik hizmetleri, ödüllendirme çalışmaları, ödeneklerin etkin ve verimli kullanımı, fiziki mekân sorunlarının çözülmesi gibi konularda tespit ve ihtiyaçlarımız belirlenmiştir.

3. GELECEĞE BAKIŞ

Geleceğe bakış bölümünde misyon, vizyon ve temel değerler yer almaktadır. Öğretmenlerimiz, öğrencilerimiz, velilerimiz, çalışanlarımız ve diğer paydaşlarımızdan alınan görüşler, sonucunda stratejik plan hazırlama ekibi tarafından oluşturulan Misyon, Vizyon, Temel Değerler; okulumuz üst kuruluna sunulmuş ve üst kurul tarafından onaylanmıştır.

3.1. Misyon

Okulumuz öğrencilerini; ilgi ve yeteneklerini geliştirerek onları hayata ve üst öğrenime hazırlamak, haklarını kullanma, başkalarının haklarına saygı duyma, görevini yapma ve sorumluluk yüklenebilen birey olma bilincini kazandırmak, millî ve evrensel kültür değerlerini tanımalarını, kendilerine, ailelerine, topluma ve çevreye olumlu katkılar yapan, kendisi, ailesi ve çevresi ile barışık, başkalarıyla iyi ilişkiler kuran, iş birliği içinde çalışan, hoşgörülü ve paylaşmayı bilen, dürüst, erdemli, iyi ve mutlu yurttaşlar olarak yetiştirmektir.

3.2. Vizyon

Eğitimde örnek ve önder olmak .
Ülkemizin geleceğine katkı sağlayan lider bireylerin yetiştiği, ulusal alanda en iyi Eğitim kurumu olmak.

3.3. Temel Değerler

- Atatürk ilke ve devrimlerine sahip çıkmak
- Hizmet bekleyenlerin ihtiyaçlarına odaklanmak,

- Ülkemizin geleceđi konusunda sorumluluk,
- Birbirine saygı ve sevgi göstermek,
- Her alıřana deđer vermek, eřit fırsat tanımak,
- Hatayı oluřmadan önlemek,
- Açık ve dürüst iletişim,
- evreyi koruma bilinci,
- Herkese katma deđer üretme fırsatı tanımak,
- Problemin deđer, özümün parası olmaya alıřmak,
- Karar almada řeffaflık ve hesap verebilirlik.
- Ben deđer biz kültürünü yerleřtirmek,
- Milli ve manevi deđerlere bađlı kalmak,
- Demokrasi kültürüne sahip olmak
- Bilimin iřıđında geliřime ve deđer'iřime açık olmak
- Teknolojik geliřmeleri takip etmek ve uygulamak
- İlet'iřimde saygı, güven ve hořgörüyü temel almak
- Dođayı koruma ve yařatma bilincine sahip olmak esastır.

4. AMA, HEDEF VE PERFORMANS GÖSTERGESİ İLE STRATEJİLERİN BELİRLENMESİ

Strateji geliřtirme, geleceđe yönelik "ideal" ve "ortak" bakıřı yansıtır. Belirlenen vizyona ulařmak için durum analizi sonucunda ortaya ıkan ihtiyalar erevesinde amalar ve bu amaları gerekleřtirmeye yönelik hedefler belirlenmiřtir. Ama ve hedeflere iliřkin alıřmalar stratejik planlama ekibinin koordinasyonunda yürütölmüřtür. Bu alıřmalar erevesinde, her bir hedef için hedef kartları oluřturulmuřtur.

Okulumuzun 2024-2028 Stratejik Planı

- Eriřim ve eđitim öđretime eriřim ve katılım
- Eđitim ve öđretimde kalite
- Kurumsal kapasite

olmak üzere **3 tema** altında ama, hedef, performans göstergeleri ile stratejileri tür ve yapısal özelliklerini dikkate alarak belirlenmiřtir.

1.1. Amalar

Amalar,

- Okulun misyonununun gerçekleştirilmesine katkıda bulunur.
- İddialı ama gerçekçi ve ulaşılabilir olmalı ve hedefler için bir çerçeve çizmelidir.
- Orta ve uzun vadeli bir zaman dilimini kapsar nitelikte olmalıdır.
- Üst politika belgesi olan stratejik planlarda yer alan amaçlarla uyumlu ve amaçları tamamlayıcı nitelikte olmalıdır.
- Ulaşılmak istenen nihai sonucu açık bir şekilde ifade etmelidir.
- Okulların stratejik planlarında yer alan amaç sayısının en az üç, en fazla yedi olması ve bu amaçların Eğitime Öğretime Erişim ve Katılım, Eğitim Öğretimde Kalite ve Kurumsal Kapasitenin Geliştirilmesi temalarına yönelik oluşturulması gerekir.

Yukarıda belirlenen özelliklere göre 3 tema altında 6 amacımız aşağıda listelenmiştir.

TEMA. Eğitim-Öğretime Erişim ve Katılım

Amaç 1 Öğrencilerin eğitim öğretime etkin katılımlarıyla donanımlı olarak bir üst öğrenime geçişi sağlanacaktır.

TEMA: Eğitim ve Öğretimde Kalite

Amaç 2 Öğrencilere medeniyetimizin ve insanlığın ortak değerleriyle çağın gereklerine uygun bilgi, beceri, tutum ve davranışlar kazandırılacaktır.

Amaç 3 Ortaokul kademesinde öğrencilerin kaliteli eğitime erişimleri fırsat eşitliği temelinde artırılarak bilişsel, duyuşsal ve fiziksel olarak çok yönlü gelişimleri sağlanacak ve temel hayat becerilerini edinmiş öğrenciler yetiştirilecektir.

TEMA: Kurumsal Kapasite

Amaç 4 Eğitim ve öğretimin niteliğinin geliştirilmesini sağlanacaktır.

Amaç 5 Eğitim ortamlarının fiziki imkânları geliştirilecektir.

Amaç 6 Okulun eğitimin temel ilkeleri doğrultusunda niteliğini arttırmak amacıyla kurumsal kapasite geliştirilecektir.

Amaç 7 Okulda sunulan rehberlik ve psikolojik danışma servislerinin hizmet kalitesinin artırılması.

1.2. Hedefler

Hedefler,

- Amaçların gerçekleştirilmesine yönelik öngörülen çıktı ve sonuçların tanımlanmış bir zaman dilimi içerisinde nitelik ve nicelik olarak ifadesidir.
- Miktar ve zaman cinsinden ifade edilebilir olması gerekmektedir.
- Okulun misyon, vizyon, temel değerleri ve amaçlarıyla tutarlı olması gerekir.
- Durum analizinde ulaşılan tespitler ve ihtiyaçlarla uyumlu olmalıdır.
- Açık, anlaşılabilir, somut, ölçülebilir, sonuç odaklı zaman çerçevesi belirli bir şekilde oluşturulmaları gerekmektedir.
- Miktar ve zaman bağlamında ifade edilen hedefler en az bir, en fazla beş performans göstergesiyle birlikte sunulur.
- Uygulanabilir olması açısından her bir amaca yönelik en az iki, en fazla beş hedef belirlenmelidir.

Yukarıda belirlenen özelliklere göre 7 amaç altında yer alan 7 hedefimiz aşağıda listelenmiştir.

Hedef 1.1 Önleyici çalışmalar öğrenme kayıpları yapılarak azaltılacaktır.

Hedef 2.1 Öğrencilerin akademik başarılarıyla birlikte tasarım ve girişimcilik yönlerini artırmaya yönelik bütüncül çalışmalar yürütülecektir.

Hedef 3.1 Öğrencilerin bilimsel, kültürel, sanatsal, sportif ve toplum hizmeti alanlarında ders dışı etkinliklere katılım oranı artırılacaktır

Hedef 4.1 Kurum personelinin mesleki gelişimlerinin artırılması sağlanacaktır.

Hedef 5.1 Temel eğitimde okulların niteliğini arttıracak uygulamalara ve çalışmalara yer verilmesi sağlanacaktır.

Hedef 6.1 Eğitim ve öğretimin sağlıklı ve güvenli bir ortamda gerçekleştirilmesi için okul sağlığı ve güvenliği geliştirilecektir.

Hedef 7.1 Öğrencilerin bir bütün olarak gelişimlerini desteklemek ve gelişimlerini olumsuz yönde etkileyebilecek risk etmenlerini azaltmak, koruyucu etmenleri artırmak amacıyla çalışmalar yürütülecektir.

1.3. Performans Göstergeleri

Performans göstergeleri,

- Okulun hedeflerine ne kadar etkili bir şekilde ulaştığını gösteren ve performansının ölçülebilir ölçümlerdir.
- Bir faaliyetin hedeflerle karşılaştırıldığında gerçekleştirilip gerçekleştirilmediğini veya nasıl gerçekleştirildiğini ölçmeyi mümkün kılacak göstergelerdir.
- Bir faaliyetin ne kadar iyi çalıştığını gösterir.
- Genel performans hakkında veri sağlar.
- Okulun ne yaptığının genel resmine katkıda bulunur.
- İyileştirme ve geliştirme alanlarını belirlerler.
- Nereye müdahale edileceğini belirler.
- İlerlemeyi ölçer.

Yukarıda belirlenen özelliklere göre 6 amaç ve 6 hedef altında yer alan 31 performans göstergemiz aşağıda listelenmiştir

PG 1.1.1 Bir eğitim ve öğretim yılında destekleme ve yetiştirme kurslarına kayıt yaptıran öğrenci oranı

PG 1.1.2 Destekleme ve yetiştirme kurslarına devam eden öğrencilerin katılım sağladığı derslerin not ortalaması

PG 1.1.3 20 gün ve üzeri özürsüz devamsızlık yapan öğrenci oranı

PG 1.1.4 20 gün ve üzeri özürlü devamsızlık yapan öğrenci oranı

PG 2.1.1 Matematik dersi yıl sonu puanı ortalaması

PG 2.1.2 Türkçe dersi yıl sonu puanı ortalaması

PG 2.1.3 Fen Bilimleri dersi yıl sonu puanı ortalaması

PG 2.1.4 Sosyal Bilimler dersi yıl sonu puanı ortalaması

PG 2.1.5 Yabancı dil dersi yıl sonu puanı ortalaması

PG 2.1.6 Öğrenci başına okunan kitap sayısı

PG 2.1.7 Okulun katılım sağladığı ulusal ve uluslararası proje sayısı

PG 2.1.8 Bir eğitim ve öğretim yılında yerel, ulusal ve uluslararası proje, yarışma vb. etkinliklere katılan öğrenci oranı (%)

PG 3.1.1 Okulda bir eğitim ve öğretim döneminde bilimsel, kültürel, sanatsal ve sportif alanlarda en az bir faaliyete katılan öğrenci oranı (%)

PG 3.1.2 Bir eğitim ve öğretim yılında en az iki sosyal sorumluluk ve toplum hizmeti çalışmalarına katılan öğrenci oranı (%)

PG 3.1.3 Bir eğitim ve öğretim yılında yerel, ulusal ve uluslararası proje, yarışma vb. etkinliklere katılan öğrenci oranı (%)

PG 3.1.4 Okulda bir eğitim ve öğretim yılında geleneksel çocuk oyunları alt başlığında en az bir faaliyete katılan öğrenci oranı (%)

PG 3.1.5 Okulda bir eğitim ve öğretim yılında geleneksel çocuk oyunlarına yönelik olarak düzenlenen alan/mekan sayısı.

PG 4.1.1 Uzaktan ve yüz yüze hizmet içi eğitim alan yönetici ve öğretmen sayısı

PG 4.1.2 Ulusal ve uluslararası projelere katılım sağlayan öğretmen sayısı

PG 4.1.3 eTwinning Faaliyetleri kapsamında kalite etiketi alan öğretmen sayısı

PG 4.1.4 eTwinning Faaliyetleri kapsamında yürütülen proje sayısı

PG 4.1.5 Yüksek lisans eğitimini sürdüren/ tamamlayan öğretmen ve yönetici sayısı

PG 4.1.6 Doktora eğitimini sürdüren/tamamlayan öğretmen ve yönetici sayısı

PG 5.1.1 İyileştirilen fiziki mekân sayısı.

PG 6.1.1 Okulda yaşanan kaza sayısı

PG 6.1.2 Bağımlılıkla mücadele ile ilgili konularda eğitim alan öğrenci ve öğretmen sayısı

PG 6.1.3 Akran zorbalığı ve siber zorbalıkla ilgili konularda eğitim alan öğretmen, öğrenci ve veli sayısı

PG 6.1.4 Sağlıklı beslenme ve obezite ile ilgili konularda verilen eğitim alan öğrenci, öğretmen ve veli sayısı

PG 6.1.5 Hijyen, gıda güvenliği, bulaşıcı hastalıklar ile ilgili konularda verilen eğitim alan öğrenci, öğretmen ve personel sayısı

PG 6.1.6 Sivil savunma eğitimlerine katılan öğrenci ve öğretmen sayısı

PG 6.1.7 Afet ve acil durum tatbikat sayısı

PG 7.1.1 Sosyal duygusal gelişim alanına yönelik çalışma yapılan öğrenci oranı

PG 7.1.2 Akademik gelişim alanına yönelik çalışma yapılan öğrenci oranı

PG 7.1.3 Kariyer gelişim alanına yönelik çalışma yapılan öğrenci oranı

1.4. Stratejilerin Belirlenmesi

Stratejiler,

- Okulun hedeflerine nasıl ulaşılabileceğini gösteren kararlar bütünüdür.
- Stratejiler, hedeflere yönelik belirlenir.
- Bir hedef için alternatif stratejiler değerlendirilerek bunlar arasından en fazla beş tanesine planda yer verilir.
- Stratejiler oluşturulurken okul/kurumun kaynakları ve farklı alanlardaki yetkinliği göz önünde bulundurulur.
- Stratejiler, hedeflerin hangi faaliyetlerle uygulamaya geçirileceğinin çerçevesini çizer.

Yukarıda belirlenen özelliklere göre 7 amaç ve 7 hedef altında yer alan 27 stratejimiz aşağıda listelenmiştir.

S-1.1.1 Öğrencilerin genel derslerdeki kazanım eksiklikleri tespit edilerek destekleme ve yetiştirme kurslarıyla akademik yeterliklerinin artırılması sağlanacaktır.

S-1.1.2 Dijital platformlar aracılığıyla öğrencilerin tamamlayıcı ve destekleyici eğitim almaları sağlanacaktır.

S-1.1.3 DYK'lara yönelik ders içeriklerine katkı sağlayacak etkinlik, okuma vb aktivitelerin zenginleştirilmesi sağlanacaktır.

S-1.1.4 DYK içerikleri öğrencinin hazır bulunuşluk seviyesi dikkate alınarak hazırlanacaktır.

S-1.1.5 Öğrencilerin devamsızlık nedenleri tespit edilerek devamsızlığa neden olan etmenler giderilecektir

S-2.1.1 Öğrencilerin kazanım eksiklikleri tespit edilerek destekleme ve yetiştirme kurslarıyla akademik yeterliklerinin artırılması sağlanacaktır.

S-2.1.2 Öğrencilerin kompozisyon, resim, şiir vb. yarışmalara katılımları teşvik edilecek, okul içerisinde yapılan yarışmalarda öğrencilerin ödüllendirilmesi sağlanacaktır.

S-2.1.3 Okul Kütüphanesi zenginleştirilecek, öğrencilerin kitap okumasını teşvik edecek etkinlikler düzenlenecektir.

S-2.1.4 Öğrencilerin yerel, ulusal ve uluslararası proje ve yarışmalara katılmaları teşvik edilecektir.

S-3.1.1 Her bir öğrencinin bir kulüp faaliyetinde aktif olarak yer alması sağlanarak

kulüp faaliyetlerinin etkinliđi artırılacaktır.

S-3.1.2 Okul bünyesinde etkinlik ve yarışmalar düzenlenecektir.

S-3.1.3 Okul bahçeleri çocukların geleneksel oyunlarla vakit geçirmelerini sağlayacak ve gelişimlerini destekleyecek şekilde etkin olarak kullanılacaktır

S-3.1.4 Öğrencilerin yerel, ulusal ve uluslararası proje ve yarışmalara katılmaları teşvik edilecektir.

S-3.1.5 E-okul sisteminde bulunan sosyal etkinlik modülünde gerçekleştirilen etkinlikler işlenecektir.

S-4.1.1 Okul yöneticilerinin ve öğretmenlerin mesleki gelişim ihtiyaçları tespit edilerek bu ihtiyaçları gidermeye yönelik bir mesleki gelişim planı hazırlanacaktır.

S-4.1.2 Bakanlık, diđer kurum ve kuruluşlarla yapılan iş birlikleri kapsamında yardımcı personelin görev alanı ile ilgili iş başı eğitim almaları sağlanacaktır.

S-4.1.3 Okul öğretmenlerinin alanlarında mesleki gelişimlerini ve öğretmenlik yeterliklerini geliştirmek için mahalli ve merkezi düzeyde eğitim almaları sağlanacaktır.

S-4.1.4 Okul yöneticilerinin ve öğretmenlerin dijital platformlar aracılığıyla verilen eğitimlere katılmaları teşvik edilecektir.

S-4.1.5 Okul personelinin motivasyon, iş doyumunu ve kurumsal bağlılık düzeylerini artıracak çalışmalar yapılacaktır.

S-5.1.1 Fiziki mekânların (derslikler, spor salonu, kütüphaneler, atölyeler vb.) iyileştirilmesi için kamu idareleri, belediyeler ve işverenlerle iş birlikleri yapılacaktır.

S-6.1.1 Eğitim ortamları iş sağlığı ve güvenliği yönergesine uygun hâle getirilecektir.

S-6.1.2 Öğrenci, öğretmen ve velilerde farkındalık oluşturmak için bağımlılıkla mücadele, akran zorbalığı, siber zorbalık, sağlıklı beslenme ve obezite, hijyen, bulaşıcı hastalıklar ve gıda güvenliği gibi konularda alan uzmanları ile iş birliğinde eğitimler düzenlenecektir.

S-6.1.3 Doğa, insan ve teknoloji kaynaklı (deprem, sel, heyelan, yangın, çığ ve salgın hastalıklar vd.) afetlere karşı gerekli tedbirlerin alınması için çalışmalar yapılacaktır.

S-6.1.4 Okulun afet ve acil durum eylem planının güncel tutulması sağlanacaktır.

S-6.1.5 Afet ve acil durum tatbikatları düzenlenecektir.

S-7.1.1 Rehberlik ihtiyacı belirleme anketi sonuçlarından yararlanarak gelişim alanlarına yönelik öğrencilerle yürütülecek çalışmalar belirlenecektir.

S-7.1.2 Belirlenen çalışmalar okul rehberlik ve psikolojik danışma programı kapsamında uygulanacaktır.

Tablo 31.Amaç, Hedef, Gösterge ve Stratejilere İlişkin Kartlar

Amaç 1	Öğrencilerin eğitim öğretime etkin katılımlarıyla donanımlı olarak bir üst öğrenime geçişi sağlanacaktır.
Hedef1.1	Öğrenme kayıpları önleyici çalışmalar yapılarak azaltılacaktır.

Performans Göstergeleri	Hedef Etkisi (%)	Plan Dönemi Başlangıç Değeri	2024	2025	2026	2027	2028	İzleme Sıklığı	Rapor Sıklığı
PG 1.1.1 Bir eğitim ve öğretim yılında destekleme ve yetiştirme kurslarına kayıt yaptıran öğrenci oranı (%)	30	%60	%65	%70	%75	%77	%80	6 Ay	6 Ay
PG 1.1.2 Destekleme ve yetiştirme kurslarına devam eden öğrencilerin katılım sağladığı derslerin not ortalaması	30	60	65	67	69	70	75	6 Ay	6 Ay
PG 1.1.3 20 gün ve üzeri özürsüz devamsızlık yapan öğrenci oranı (%)	20	%14	%14	%13	%12	%10	%5	6 Ay	6 Ay
PG 1.1.4 20 gün ve üzeri özürlü devamsızlık yapan öğrenci oranı (%)	20	%0	%0	%1	%1	%1	%1	6 Ay	6 Ay
Koordinatör Birim	Okul İdaresi								
İş birliği Yapılacak Birimler	İlçe MEM, Rehberlik Servisi, Okul Aile Birliği, Veliler								
Riskler	<ul style="list-style-type: none"> Aileleri gelişim temelli değerlendirme anlayışından uzaklaştıran kademeler arası geçişlerde uygulanan sınav yöntemlerinin devam ettirilmesi Öğrencilerin okula devamının sağlanması hususunda okul-aile iş birliğinin yetersiz kalması Öğrenme kayıplarının telafi edilmesi amacıyla düzenlenen mekanizmaların yetersiz kalması 								
Stratejiler	<p>S- 1.1.1 Öğrencilerin genel derslerdeki kazanım eksiklikleri tespit edilerek destekleme ve yetiştirme kurslarıyla akademik yeterliklerinin artırılması sağlanacaktır.</p> <p>S- 1.1.2 Dijital platformlar aracılığıyla öğrencilerin tamamlayıcı ve destekleyici eğitim almaları sağlanacaktır.</p> <p>S- 1.1.3 DYK'lara yönelik ders içeriklerine katkı sağlayacak etkinlik, okuma vb aktivitelerin zenginleştirilmesi sağlanacaktır.</p> <p>S- 1.1.4 DYK içerikleri öğrencinin hazır bulunuşluk seviyesi dikkate alınarak hazırlanacaktır.</p> <p>S- 1.1.5 Öğrencilerin devamsızlık nedenleri tespit edilerek devamsızlığa neden olan etmenler giderilecektir</p>								
Maliyet Tahmini	2.000 TL								
Tespitler	<ul style="list-style-type: none"> Destekleme ve Yetiştirme Kursları'nda devamsızlık oranının ve kapanan kurs sayısının fazla olması Öğrenme kayıplarını önlemeye yönelik mekanizmaların yetersiz kalması 								
İhtiyaçlar	<ul style="list-style-type: none"> Devamsızlığın önlenmesi ve öğrenme kayıplarının giderilmesi için rehberlik sisteminin geliştirilmesi Öğrenciler üzerinde sınav baskısı oluşturmayacak bir geçiş sistemi Öğrenme kayıplarını telafi edecek güçlü mekanizmalara ihtiyaç duyulması 								

Amaç 2	Öğrencilere medeniyetimizin ve insanlığın ortak değerleriyle çağın gereklerine uygun bilgi, beceri, tutum ve davranışlar kazandırılacaktır.
Hedef2.1	Öğrencilerin akademik başarılarıyla birlikte tasarım ve girişimcilik yönlerini artırmaya yönelik bütüncül çalışmalar yürütülecektir.

Performans Göstergeleri	Hedefe Etkisi (%)	Plan Dönemi Başlangıç Değeri	2024	2025	2026	2027	2028	İzleme Sıklığı	Rapor Sıklığı
PG 2.1.1 Matematik dersi yıl sonu puanı ortalaması	12	28	35	40	42	45	48	6 Ay	6 Ay
PG 2.1.2 Türkçe dersi yıl sonu puanı ortalaması	12	40	42	45	50	55	60	6 Ay	6 Ay
PG 2.1.3 Fen Bilimleri dersi yıl sonu puanı ortalaması	12	39	42	50	55	60	65	6 Ay	6 Ay
PG 2.1.4 Sosyal Bilimler dersi yıl sonu puanı ortalaması	12	60	60	65	66	68	70	6 Ay	6 Ay
PG 2.1.5 Yabancı dil dersi yıl sonu puanı ortalaması	12	20	25	30	40	45	50	6 Ay	6 Ay
PG 2.1.6 Öğrenci başına okunan kitap sayısı	20	7	8	9	10	12	15	6 Ay	6 Ay
PG 2.1.7 Okulun katılım sağladığı ulusal ve uluslararası proje sayısı	10	2	2	3	3	4	4	6 Ay	6 Ay
PG 2.1.8 Bir eğitim ve öğretim yılında yerel, ulusal ve uluslararası proje, yarışma vb. etkinliklere katılan öğrenci oranı (%)	10	%30	%30	%35	%36	%38	%40	6 Ay	6 Ay
Koordinatör Birim	Okul İdaresi								
İş birliği Yapılacak Birimler	İlçe MEM, Rehberlik Servisi, Zümre Başkanları								
Riskler	<ul style="list-style-type: none"> • Matematik ve Fen Bilimleri gibi sayısal içerikli derslerin başarısında öğrencilerin önyargılı olması • Türkçe ve Sosyal Bilimler gibi sözel içerikli derslerin başarısında sadece ezber yöntemiyle başarılı olunabileceğinin ön yargısının öğrenciler üzerinde olması • Yabancı dil eğitimine ilişkin farkındalığın yeterli olmaması • Kitap okuma ilgili örnek teşkil edecek velilerin yetersiz olması • Avrupa Birliği Projeleri konusunda ilçemizdeki çalışmaların nicelik ve nitelik yönünden artırılması • Yerel, ulusal ve uluslararası proje, yarışma vb. bazı etkinliklere maddi desteğin olmaması veya yeterli olmaması 								
Stratejiler	<p>S-2.1.1 Öğrencilerin kazanım eksiklikleri tespit edilerek destekleme ve yetiştirme kurslarıyla akademik yeterliklerinin artırılması sağlanacaktır.</p> <p>S-2.1.2 Öğrencilerin kompozisyon, resim, şiir vb. yarışmalara katılmaları teşvik edilecek, okul içerisinde yapılan yarışmalarda öğrencilerin ödüllendirilmesi sağlanacaktır.</p> <p>S-2.1.3 Okul kütüphanesi zenginleştirilecek, öğrencilerin kitap okumasını teşvik edecek etkinlikler düzenlenecektir.</p> <p>S-2.1.4 Öğrencilerin yerel, ulusal ve uluslararası proje ve yarışmalara katılmaları teşvik edilecektir.</p>								
Maliyet Tahmini	30.000 TL								
Tespitler	<ul style="list-style-type: none"> • Öğrencilerin yabancı dil, Matematik, Türkçe ve Sosyal Bilimler eğitimine destek olacak dijital içeriklerin ve platformların yetersiz olması, 								
İhtiyaçlar	<ul style="list-style-type: none"> • Yabancı dil, Matematik, Türkçe ve Sosyal Bilimler eğitimine yönelik dijital içeriklerin 								

	ve platformların geliştirilmesi • Uluslararası hareketlilik programlarına yönelik farkındalığın artırılması
--	--

Amaç 3	Ortaokul kademesinde öğrencilerin kaliteli eğitime erişimleri fırsat eşitliği temelinde artırılarak bilişsel, duyuşsal ve fiziksel olarak çok yönlü gelişimleri sağlanacak ve temel hayat becerilerini edinmiş öğrenciler yetiştirilecektir.
Hedef3.1	Öğrencilerin bilimsel, kültürel, sanatsal, sportif ve toplum hizmeti alanlarında ders dışı etkinliklere katılım oranı artırılabacaktır

Performans Göstergeleri	Hedef Etkisi (%)	Plan Dönemi Başlangıç Değeri	2024	2025	2026	2027	2028	İzleme Sıklığı	Rapor Sıklığı
PG 3.1.1 Okulda bir eğitim ve öğretim döneminde bilimsel, kültürel, sanatsal ve sportif alanlarda en az bir faaliyete katılan öğrenci oranı (%)	20	%98	%100	%100	%100	%100	%100	6 Ay	6 Ay
PG 3.1.2 Bir eğitim ve öğretim yılında en az iki sosyal sorumluluk ve toplum hizmeti çalışmalarına katılan öğrenci oranı (%)	20	%75	%76	%77	%78	%79	%80	6 Ay	6 Ay
PG 3.1.3 Bir eğitim ve öğretim yılında yerel, ulusal ve uluslararası proje, yarışma vb. etkinliklere katılan öğrenci oranı (%)	20	%30	%32	%33	%35	%36	%38	6 Ay	6 Ay
PG 3.1.4 Okulda bir eğitim ve öğretim yılında geleneksel çocuk oyunları alt başlığında en az bir faaliyete katılan öğrenci oranı (%)	20	%03	%5	%10	%12	%14	%15	6 Ay	6 Ay
PG 3.1.5 Okulda bir eğitim ve öğretim yılında geleneksel çocuk oyunlarına yönelik olarak düzenlenen alan/mezan sayısı.	20	2	2	2	3	3	5	6 Ay	6 Ay
Koordinatör Birim	Okul İdaresi								
İş birliği Yapılacak Birimler	İlçe MEM, Öğretmenler, Okul Aile Birliği								
Riskler	<ul style="list-style-type: none"> • Öğrencilerin ve velilerin bilimsel, kültürel, sanatsal ve sportif faaliyetlere ilişkin farkındalık düzeyinin çeşitlilik göstermesi • Özellikle uluslararası proje, yarışma vb. etkinliklerde yeterli çeşitlilik olmaması • Geleneksel çocuk oyunlarına yönelik olarak düzenlenecek olan alanların yetersiz olması. 								
Stratejiler	<p>S-3.1.1 Her bir öğrencinin bir kulüp faaliyetinde aktif olarak yer alması sağlanarak kulüp faaliyetlerinin etkinliği artırılabacaktır.</p> <p>S-3.1.2 Okul bünyesinde etkinlik ve yarışmalar düzenlenecektir.</p> <p>S-3.1.3 Okul bahçeleri çocukların geleneksel oyunlarla vakit geçirmelerini sağlayacak ve gelişmelerini destekleyecek şekilde etkin olarak kullanılacaktır</p> <p>S-3.1.4 Öğrencilerin yerel, ulusal ve uluslararası proje ve yarışmalara katılmaları teşvik edilecektir.</p> <p>S-3.1.5 E-okul sisteminde bulunan sosyal etkinlik modülünde gerçekleştirilen etkinlikler işlenecektir.</p>								
Maliyet Tahmini	4000 TL								
Tespitler	<ul style="list-style-type: none"> • Öğrencilerin bilimsel, kültürel, sanatsal ve sportif faaliyetlere katılımının düşük olması 								

	<ul style="list-style-type: none"> • Öğretmenlerin ulusal ve uluslararası proje, yarışma vb. etkinliklerin başvuru süreçleri ile ilgili yeterli ön bilgiye sahip olmaması • Ulusal ve uluslararası proje, yarışma vb. etkinliklerin başvuru ve yönetim süreçleri ile ilgili personellerin isteksizliği.
İhtiyaçlar	<ul style="list-style-type: none"> • Veli ve öğretmenlere yönelik olarak öğrencilerin bilimsel, kültürel, sanatsal ve sportif faaliyetlere katılması yönünde farkındalık çalışmaları yürütülmesi • Ulusal ve uluslararası proje, yarışma vb. etkinlikler ile ilgili öğretmen ve yönetici eğitimlerinin yapılması.

Amaç 4	Eğitim ve öğretimin niteliğinin geliştirilmesini sağlayacaktır.
Hedef4.1	Kurum personelinin mesleki gelişimlerinin artırılması sağlanacaktır.

Performans Göstergeleri	Hedefe Etkisi (%)	Plan Dönemi Başlangıç Değeri	2024	2025	2026	2027	2028	İzleme Sıklığı	Rapor Sıklığı
PG 4.1.1 Uzaktan ve Yüz yüze hizmet içi eğitim alan yönetici ve öğretmen sayısı	20	15	16	16	17	17	17	6 Ay	6 Ay
PG 4.1.2 Ulusal ve uluslararası projelere katılım sağlayan öğretmen sayısı	10	3	3	4	4	5	5	6 Ay	6 Ay
PG 4.1.3 eTwinning Faaliyetleri kapsamında kalite etiketi alan öğretmen sayısı	10	0	0	1	1	1	2	6 Ay	6 Ay
PG 4.1.4 eTwinning Faaliyetleri kapsamında yürütülen proje sayısı	10	0	0	1	1	1	2	6 Ay	6 Ay
PG 4.1.5 Yüksek lisans eğitimini sürdüren/ tamamlayan öğretmen ve yönetici sayısı	20							6 Ay	6 Ay
PG 4.1.6 Doktora eğitimini sürdüren/tamamlayan öğretmen ve yönetici sayısı	10							6 Ay	6 Ay
Koordinatör Birim	Okul İdaresi								
İş birliği Yapılacak Birimler	İlçe MEM, Zümre Başkanları								
Riskler	<ul style="list-style-type: none"> • YÖK ve üniversiteler ile yeterli düzeyde iş birliği imkânı sağlanamaması • Politika değişiklikleri yaşanması • Değişen teknolojik gelişmelere karşı uyum 								
Stratejiler	<p>S-4.1.1 Okul yöneticilerinin ve öğretmenlerin mesleki gelişim ihtiyaçları tespit edilerek bu ihtiyaçları gidermeye yönelik bir mesleki gelişim planı hazırlanacaktır.</p> <p>S-4.1.2 Bakanlık, diğer kurum ve kuruluşlarla yapılan iş birlikleri kapsamında yardımcı personelin görev alanı ile ilgili iş başı eğitim almaları sağlanacaktır.</p>								

	<p>S-4.1.3 Okul öğretmenlerinin alanlarında mesleki gelişimlerini ve öğretmenlik yeterliklerini geliştirmek için mahalli ve merkezi düzeyde eğitim almaları sağlanacaktır.</p> <p>S-4.1.4 Okul yöneticilerinin ve öğretmenlerin dijital platformlar aracılığıyla verilen eğitimlere katılmaları teşvik edilecektir.</p> <p>S-4.1.5 Okul personelinin motivasyon, iş doyumunu ve kurumsal bağlılık düzeylerini artıracak çalışmalar yapılacaktır.</p>
Maliyet Tahmini	15.000 TL
Tespitler	<ul style="list-style-type: none"> • Yönetici ve öğretmenlerin mesleki gelişim eğitimlerinde üniversiteler ile yeterli düzeyde işbirliği imkanı sağlanamaması • Öğretmen ve yöneticilere verilen mesleki gelişim eğitimlerinin nitelik ve niceliğinin geliştirilmeye açık olması • Öğretmenlerin talep ettikleri düzeyde eğitim alamaması • Öğretmenlerin mesleki gelişim ihtiyaç ve önceliklerini belirlemede okulların ihtiyaçlarının yeterli düzeyde dikkate alınmaması • Pedagojik formasyon eğitimlerinin, öğretmenleri yeterli düzeyde mesleğe hazırlayamaması
İhtiyaçlar	<ul style="list-style-type: none"> • İhtiyaç duyulan alanlarda öğretmen ve yöneticilere üniversiteler aracılığıyla mesleki gelişim eğitimlerinin verilmesi • Mesleki gelişimde, yerel ihtiyaçlara duyarlı ve okul bağlamıyla uyumlu yeni yaklaşımlar olarak tanımlanan mesleki gelişim toplulukları, okul temelli mesleki gelişim ve öğretmen yönetici hareketlilik programlarının yaygınlaştırılması ve öğretmenlerin bu faaliyetlere erişilebilirliğinin artırılması • Pedagojik formasyona ilişkin eğitimlerin adayların uygulama becerilerini önceleyecek biçimde yeniden ele alınması

Amaç 5	Eğitim ortamlarının fiziki imkânları geliştirilecektir.
Hedef5.1	Temel eğitimde okulların niteliğini arttıracak uygulamalara ve çalışmalara yer verilmesi sağlanacaktır.

Performans Göstergeleri	Hedefe Etkisi (%)	Plan Dönemi Başlangıç Değeri	2024	2025	2026	2027	2028	İzleme Sıklığı	Rapor Sıklığı
PG 5.1.1 İyileştirilen fiziki mekân sayısı	100	2	3	3	4	4	4	6 Ay	6 Ay
Koordinatör Birim	Okul İdaresi								
İş birliği Yapılacak Birimler	İlçe MEM, Okul Aile Birliği, Hayırseverler, Belediye								
Riskler	<ul style="list-style-type: none"> • Maliyetlerdeki öngörülemeyen artışlar • Doğa kaynaklı afetler • Tasarruf önceliklerindeki değişiklikler 								
Stratejiler	S-5.1.1 Fiziki mekânların (derslikler, spor salonu, kütüphaneler, atölyeler vb.) iyileştirilmesi için kamu idareleri, belediyeler ve işverenlerle iş birlikleri yapılacaktır.								
Maliyet Tahmini	10.000 TL								
Tespitler	• Var olan eğitim binasının fiziksel imkânlarının yetersiz olması								
İhtiyaçlar	• Eğitim binasının niteliğinin artırılması için fiziksel imkânlarının iyileştirilmesi								

Amaç 6	Okulun eğitimin temel ilkeleri doğrultusunda niteliğini arttırmak amacıyla kurumsal kapasite geliştirilecektir.
Hedef6.1	Eğitim ve öğretimin sağlıklı ve güvenli bir ortamda gerçekleştirilmesi için okul sağlığı ve güvenliği geliştirilecektir.

Performans Göstergeleri	Hedefe Etkisi (%)	Plan Dönemi Başlangıç Değeri	2024	2025	2026	2027	2028	İzleme Sıklığı	Rapor Sıklığı
PG 6.1.1 Okulda yaşanan kaza sayısı	20	4	3	3	2	2	2	6 Ay	6 Ay
PG 6.1.2 Bağımlılıkla mücadele ile ilgili konularda eğitim alan öğrenci ve öğretmen sayısı	10	170	170	170	172	172	175	6 Ay	6 Ay
PG 6.1.3 Akran zorbalığı ve siber zorbalıkla ilgili konularda eğitim alan öğretmen, öğrenci ve veli sayısı	20	200	220	220	230	230	240	6 Ay	6 Ay
PG 6.1.4 Sağlıklı beslenme ve obezite ile ilgili konularda verilen eğitim alan öğrenci, öğretmen ve veli sayısı	10	200	220	220	230	230	240	6 Ay	6 Ay
PG 6.1.5 Hijyen, gıda güvenliği, bulaşıcı hastalıklar ile ilgili konularda verilen eğitim alan öğrenci, öğretmen ve personel sayısı	20	190	195	200	200	220	250	6 Ay	6 Ay
PG 6.1.6 Sivil savunma eğitimlerine katılan öğrenci ve öğretmen sayısı	10	150	160	170	180	190	200	6 Ay	6 Ay
PG 6.1.7 Afet ve acil durum tatbikat sayısı	10	2	3	3	4	5	6	6 Ay	6 Ay
Koordinatör Birim	Okul İdaresi								
İş birliği Yapılacak Birimler	İlçe MEM, Okul Aile Birliği, Öğretmenler, İlçe Belediye İtfaiye Amirliği, İlçe Sağlık Müdürlüğü								
Riskler	<ul style="list-style-type: none"> Sunulacak eğitimler için paydaşların yeterli zaman ayıramaması İlgili paydaşlara sunulacak eğitimler için alanında uzman personellere ulaşamaması Eğitim içerikleri ve materyallerin üretilmesinde maliyetlerin sürekli artması 								
Stratejiler	<p>S-6.1.1 Eğitim ortamları iş sağlığı ve güvenliği yönergesine uygun hâle getirilecektir.</p> <p>S-6.1.2 Öğrenci, öğretmen ve velilerde farkındalık oluşturmak için bağımlılıkla mücadele, akran zorbalığı, siber zorbalık, sağlıklı beslenme ve obezite, hijyen, bulaşıcı hastalıklar ve gıda güvenliği gibi konularda alan uzmanları ile iş birliğinde eğitimler düzenlenecektir.</p> <p>S-6.1.3 Doğa, insan ve teknoloji kaynaklı (deprem, sel, heyelan, yangın, çığ ve salgın hastalıklar vd.) afetlere karşı gerekli tedbirlerin alınması için çalışmalar yapılacaktır.</p> <p>S-6.1.4 Okulun afet ve acil durum eylem planının güncel tutulması sağlanacaktır.</p> <p>S-6.1.5 Afet ve acil durum tatbikatları düzenlenecektir.</p>								
Maliyet Tahmini	5000 TL								
Tespitler	<ul style="list-style-type: none"> Gelişen şartlar ve ortaya çıkan ihtiyaçlar doğrultusunda öğretmenlerin rehberlik 								

	<p>hizmetleri konusunda eksikliklerinin olması</p> <ul style="list-style-type: none"> • Dijital içeriklerin yeterli düzeyde olmaması • Bağımlılıkla mücadele programlarını uygulama yetkinliği olan rehber öğretmen sayısının yetersizliği
İhtiyaçlar	<ul style="list-style-type: none"> • Rehberlik hizmetlerinin sunumuna yönelik dijital içeriklerin hazırlanması • Rehber öğretmenlere yönelik hizmet içi eğitimlerin düzenlenmesi • Rehber öğretmenlerin bağımlılıkla mücadele programlarını konusunda eğitim alması

Amaç 7	Okulda sunulan rehberlik ve psikolojik danışma servislerinin hizmet kalitesinin artırılması.
Hedef 7.1	Öğrencilerin bir bütün olarak gelişimlerini desteklemek ve gelişimlerini olumsuz yönde etkileyebilecek risk etmenlerini azaltmak, koruyucu etmenleri artırmak amacıyla çalışmalar yürütülecektir.

Performans Göstergeleri	Hedefe Etkisi (%)	Plan Dönemi Başlangıç Değeri	2024	2025	2026	2027	2028	İzleme Sıklığı	Rapor Sıklığı
PG 7.1.1 Sosyal duygusal gelişim alanına yönelik çalışma yapılan öğrenci oranı	100	%50	%55	%56	%60	%62	%65	6 Ay	6 Ay
PG 7.1.2 . Akademik gelişim alanına yönelik çalışma yapılan öğrenci oranı	100	%35	%40	%42	%45	%46	%48		
PG 7.1.3 Bireysel psikolojik danışma yapılan öğrenci oranı	100	%40	%40	%45	%50	%55	%60		
PG 7.1.4 Psikososyal müdahale kapsamında çalışma yapılan öğrenci oranı	100	%40	%45	%50	%55	%60	%65		
Koordinatör Birim	Okul İdaresi								
İş birliği Yapılacak Birimler	İlçe MEM, Okul Aile Birliği, Hayırseverler, Belediye								
Riskler	• Akran zorbalığı,Düşük Akademik seviye,Teknoloji Bağımlılığı								
Stratejiler	Akran danışmanlığı,Birebir görüşme,Grup rehberliği								
Maliyet Tahmini	1.000 TL								
Tespitler	Etkili birebir danışmanlık ile öğrencilerde istenilen gelişmeler gözlenmiştir.								
İhtiyaçlar	• Veliler yönelik daha fazla grup rehberliği, Daha fazla öğrenciyi rehberlik servisinden faydalandırmak								

1.5. Maliyetlendirme

2024-2028 Stratejik Planı'nın maliyetlendirilmesi sürecindeki temel amaç; stratejik amaç, hedef ve stratejilerin gerektirdiği maliyetlerin ortaya konulması suretiyle politika tercihlerinin ve karar alma sürecinin rasyonelleştirilmesine katkıda bulunmaktır. Bu sayede stratejik plan ile bütçe arasındaki bağlantı güçlendirilecek ve harcamaların önceliklendirilme süreci iyileştirilecektir.

Stratejik planda belirlenen hedeflerin plan dönemi için tahmini maliyeti tespit edilmiştir. Tahmini Maliyetler Tablosu'nda gösterilen maliyetler ile tahmin edilen kaynakları uyumlu olarak hazırlanmıştır.

Maliyetlendirme yapılırken ayrıntılı faaliyetler göz önünde bulundurularak hedefe ilişkin tahmini maliyet hesaplanmıştır. Her bir faaliyet/proje belirli bir hedefe yönelik olup; herhangi bir hedefle ilişkisi kurulamayan faaliyet/projelere yer verilmemiştir.

Stratejik planın maliyeti, amaçların maliyet toplamı ile yılın genel yönetim giderleri toplamına; amaçların maliyeti ise o amaca bağlı hedeflerin maliyet toplamına eşittir.

Tablo32. Tahmini Maliyet Tablosu

AMAÇ VE HEDEF NO	2024	2025	2026	2027	2028	Toplam Maliyet
Amaç 1	2.000	2.000	3.000	4.000	5.000	16.000
Hedef 1.1	0	0	0	0	0	0
Amaç 2	30.000	30.000	35.000	40.000	45.000	180.000
Hedef 2.1	0	0	0	0	0	0
Amaç 3	4.000	5.000	6.000	7.000	7.000	29.000
Hedef 3.1	0	0	0	0	0	0
Amaç 4	15.000	15.000	18.000	22.000	25.000	95.000
Hedef 4.1	0	0	0	0	0	0
Amaç 5	10.000	15.000	15.000	20.000	20.000	80.000
Hedef 5.1	0	0	0	0	0	0
Amaç 6	5.000	6.000	7.000	8.000	9.000	35.000
Hedef 6.1	0	0	0	0	0	0
Amaç 7	1.000	1.000	2.000	3.000	4.000	5.000
Hedef 7.1	0	0	0	0	0	0
AMAÇ TOPLAM	67.000	74.000	86.000	104.000	115.000	440.000
Genel Yönetim Giderleri						

5. İZLEME VE DEĞERLENDİRME

İzleme ve değerlendirme süreci kurumsal öğrenmeyi buna bağlı olarak da faaliyetlerin sürekli olarak iyileştirilmesini sağlar. İzleme ve değerlendirme faaliyetleri sonucunda elde edilen bilgiler kullanarak stratejik plan gözden geçirilir, hedeflenen ve ulaşılan sonuçlar karşılaştırılır. Bu karşılaştırmalar sonucunda da gerekli görülen durumlarda stratejik planın güncellemesi kararı verilebilir.

İzleme, amaç ve hedeflere kaydedilen ilerlemeyi takip etmek amacıyla uygulama öncesi ve uygulama sırasında sürekli ve sistematik olarak nitel ve nicel verilerin toplandığı ve analiz edildiği tekrarlı bir süreçtir. Performans göstergeleri aracılığıyla amaç ve hedeflerin gerçekleşme sonuçlarının belirli bir sıklıkla izlenmesi ve belirlenen dönemler itibarıyla raporlanarak yöneticilerin değerlendirilmesine sunulması izleme faaliyetlerini oluşturur.

İzleme ve değerlendirme sürecinde yapılması gereken hususlara bu bölümde yer verilmiştir. Sarıçam Kürkçüler Ortaokulu 2024–2028 Stratejik Planda yer alan performans göstergelerinin gerçekleşme durumlarının tespiti yılda iki kez yapılacaktır. Ara izleme olarak nitelendirilebilecek yılın ilk altı aylık dönemini kapsayan birinci izleme kapsamında, Performans hedeflerinin gerçekleşme durumları hakkında hazırlanan “Stratejik Plan İzleme Raporu” komisyonumuz tarafından okul müdürlüğü ve paydaşların görüşüne sunulacaktır. Bu aşamada amaç, varsa öncelikle yıllık hedefler olmak üzere, hedeflere ulaşılmasının önündeki engelleri ve riskleri belirlemek ve yıllık hedeflere ulaşılmasını sağlamak üzere gerekli görülebilecek tedbirlerin alınmasıdır.

Performans hedeflerinin gerçekleşme durumları hakkında yıllık olarak hazırlanan “Stratejik Plan İzleme Raporu”muz performans tabloları esas alınarak yapılacaktır.

EKLER:

EK-1 Paydaş Sınıflandırma Matrisi

PAYDAŞLAR	İÇ PAYDAŞLAR	DIŞ PAYDAŞLAR	YARARLANICI		
	Çalışanlar, Birimler	Temel ortak	Stratejik ortak	Tedarikçi	Müşteri, Hedef kitle
Milli Eğitim Müdürlüğü Çalışanları		√		0	
İlçe Milli Eğitim Müdürlükleri		√		0	
Okullar ve Bağlı Kurumlar		0			
Öğretmenler ve Diğer Çalışanlar	√				√
Öğrenciler ve Veliler	√				√
Okul Aile Birliği	√		√		
Belediyeler		0		0	
Güvenlik Güçleri (Emniyet, Jandarma)		0		0	
Gençlik ve Spor Müdürlüğü		0		0	
Muhtarlık		√		0	
Sivil Toplum Kuruluşları		0		0	

√:Tamamı 0:Birkısmı

EK-2 Paydaş Önceliklendirme Matrisi

PAYDAŞLAR	İç Paydaş	Diş Paydaş	Yararlanıcı (Müşteri)	Neden Paydaş ?	Önceliği
Milli Eğitim Müdürlüğü Çalışanları		√		Bağlı olduğumuz merkezi idare çalışanları	1
İlçe Milli Eğitim Müdürlükleri		√		Bağlı olduğumuz merkezi idare	1
Okullar ve Bağlı Kurumlar		0		Amaç ve hedeflerimize ulaşmak işbirliği yapacağımız kurumlar	2
Öğretmenler ve Diğer Çalışanlar	√			Hizmetlerimizden yaralandıkları için	1
Öğrenciler ve Veliler	√			Hizmetlerimizden yaralandıkları için	1
Okul Aile Birliği	√			Okul yönetimine katkı sağladıkları için	1
Üniversite		0		Amaç ve hedeflerimize ulaşmak işbirliği yapacağımız kurumlar	2
Belediyeler		0		Amaç ve hedeflerimize ulaşmak işbirliği yapacağımız kurumlar	2
Güvenlik Güçleri (Emniyet, Jandarma)		0		Amaç ve hedeflerimize ulaşmak işbirliği yapacağımız kurumlar	2
Gençlik ve Spor Müdürlüğü		0		Amaç ve hedeflerimize ulaşmak işbirliği yapacağımız kurumlar	2
Muhtarlık		√		Amaç ve hedeflerimize ulaşmak işbirliği yapacağımız kurumlar	3
Sivil Toplum Kuruluşları		0		Amaç ve hedeflerimize ulaşmak işbirliği	3

				yapacağımız kurumlar	
--	--	--	--	----------------------	--

√:Tamamı 0:Birkısıml

Ek-3 Yararlanıcı Ürün/Hizmet Matrisi

Yararlanıcı (Müşteri)	Ürün/Hizmet	Eğitim-Öğretim (Öğün-Yaygın)	Yatılılık-Bursluluk	Nitelikli İş Gücü	AR-GE, Projeler, Danışmanlık	Altyapı, Donatım Yatırım	Yayın	Rehberlik, Kurs, Sosyal etkinlikler	Mezunlar (Öğrenci)	Ölçme-Değerlendirme
Öğrenciler		√	0			√	√	√	√	√
Veliler								√		
Öğretmenler		√		√	0	0		√		0
Diğer Çalışanlar				√						

√:Tamamı 0:Birkısıml

Ek-4 Paydaş Anketleri

Aşağıda verilen anketler, okul/kurumlara örnek olması bakımından rehber eklenmiştir. Anket içerikleri, okul/kurum türüne ve yapısına göre değişiklik göstermelidir.

Sevgili Öğrencimiz;

- Bu anketin amacı, okul hakkındaki görüşlerini toplamaktır.
- Bu anket, kimlik bilgileri girilmeden yapılmalıdır.
- Okul hakkında görüşlerini yansıtan kutuya "X" işareti koyarak neler düşündüğünü öğrenmemize yardımcı olabilirsin.
- Anketimize katıldığın için teşekkür ederiz.

NO	ORTAOKUL ÖĞRENCİLERİ İÇİN KONU BAŞLIKLARI	Kesinlikle				
		Katılıyorum	Katılıyorum	Kararsızım	Kesinlikle	Katılmıyorum
01-	Okulda kendimi güvende hissediyorum.	<input type="radio"/>	<input type="radio"/>	<input type="radio"/>	<input type="radio"/>	<input type="radio"/>
02-	Okul temiz ve hijyeniktir.	<input type="radio"/>	<input type="radio"/>	<input type="radio"/>	<input type="radio"/>	<input type="radio"/>
03-	Okulun fiziki koşullarını yeterlidir.	<input type="radio"/>	<input type="radio"/>	<input type="radio"/>	<input type="radio"/>	<input type="radio"/>
04-	Okul, yeni kabul edilen çocuklara uygun desteği sağlar.	<input type="radio"/>	<input type="radio"/>	<input type="radio"/>	<input type="radio"/>	<input type="radio"/>
05-	Farklı kültürlerden gelen öğrencilerin bu okulda memnuniyetle karşılanacağını düşünüyorum.	<input type="radio"/>	<input type="radio"/>	<input type="radio"/>	<input type="radio"/>	<input type="radio"/>
06-	Öğretmenlerime ihtiyaç duyduğumda kolaylıkla görüşebilirim.	<input type="radio"/>	<input type="radio"/>	<input type="radio"/>	<input type="radio"/>	<input type="radio"/>
07-	Okul müdürüne ihtiyaç duyduğumda kolaylıkla görüşebilirim.	<input type="radio"/>	<input type="radio"/>	<input type="radio"/>	<input type="radio"/>	<input type="radio"/>
08-	Okul rehberlik servisinden ihtiyaçlarım doğrultusunda faydalanabiliyorum.	<input type="radio"/>	<input type="radio"/>	<input type="radio"/>	<input type="radio"/>	<input type="radio"/>
09-	Okul kişisel hedefler belirlememde ve bu hedeflere ulaşmamda yeterli rehberlik ediyor.	<input type="radio"/>	<input type="radio"/>	<input type="radio"/>	<input type="radio"/>	<input type="radio"/>
10-	Okulumda yer almam için birçok fırsat var.	<input type="radio"/>	<input type="radio"/>	<input type="radio"/>	<input type="radio"/>	<input type="radio"/>
11-	Okul bana yeterli ders dışı etkinlik olanakları sunuyor.	<input type="radio"/>	<input type="radio"/>	<input type="radio"/>	<input type="radio"/>	<input type="radio"/>
12-	Okul kulüpleri amacına uygun şekilde gelişimime katkı sağlıyor.	<input type="radio"/>	<input type="radio"/>	<input type="radio"/>	<input type="radio"/>	<input type="radio"/>
13-	Öğretmenlerim sınıfta adil kurallara sahipler ve tarafsızlar.	<input type="radio"/>	<input type="radio"/>	<input type="radio"/>	<input type="radio"/>	<input type="radio"/>
14-	Öğretmenlerim beni daha iyi performans göstermem için teşvik ediyor.	<input type="radio"/>	<input type="radio"/>	<input type="radio"/>	<input type="radio"/>	<input type="radio"/>
15-	Öğretmenlerim derslerin işlenişinde farklı ve ilgi çekici yöntemler kullanır.	<input type="radio"/>	<input type="radio"/>	<input type="radio"/>	<input type="radio"/>	<input type="radio"/>
16-	Sınav ve ödevlerin beni değerlendirmek için adil ve yeterli olduğunu düşünüyorum.	<input type="radio"/>	<input type="radio"/>	<input type="radio"/>	<input type="radio"/>	<input type="radio"/>
17-	Okulda düzenlenen sanatsal ve kültürel faaliyetler yeterlidir.	<input type="radio"/>	<input type="radio"/>	<input type="radio"/>	<input type="radio"/>	<input type="radio"/>
18-	Okulda öğrencilerin görüşleri dikkate alınır.	<input type="radio"/>	<input type="radio"/>	<input type="radio"/>	<input type="radio"/>	<input type="radio"/>
19-	Okul kantininde yeterli ve sağlıklı yiyecekler var.	<input type="radio"/>	<input type="radio"/>	<input type="radio"/>	<input type="radio"/>	<input type="radio"/>

Kıymetli Öğretmenimiz;

- Bu anketin amacı, okul/kurum çalışmalarını hakkındaki görüşlerinizi almaktır.
- Bu ankette kimlik bilgileri yer almaz.
- Lütfen okul hakkındaki görüşlerinizi en iyi yansıtan kutuya "X" işareti koyarak belirtiniz.
- Anketimize katıldığınız için teşekkür ederiz.
-

NO	ÖĞRETMENLER İÇİN KONU BAŞLIKLARI	Kesinlikle Katılıyor	Katılıyorum	Kararsızım	Kesinlikle Katılmıyorum	Katılmıyorum
01-	Okulun misyonu ve vizyonunu tam olarak anlıyorum.	<input type="checkbox"/>	<input type="checkbox"/>	<input type="checkbox"/>	<input type="checkbox"/>	<input type="checkbox"/>
02-	Okulda eğitim ve yönetim kalitesi sürekli olarak gelişiyor.	<input type="checkbox"/>	<input type="checkbox"/>	<input type="checkbox"/>	<input type="checkbox"/>	<input type="checkbox"/>
03-	Okul temiz ve hijyeniktir.	<input type="checkbox"/>	<input type="checkbox"/>	<input type="checkbox"/>	<input type="checkbox"/>	<input type="checkbox"/>
04-	Okul, öğrencilerin ve personelin güvenliğini sağlamak için uygun güvenlik önlemleri alır.	<input type="checkbox"/>	<input type="checkbox"/>	<input type="checkbox"/>	<input type="checkbox"/>	<input type="checkbox"/>
05-	Okul, yeni kabul edilen öğrencilere uygun desteği sağlar.	<input type="checkbox"/>	<input type="checkbox"/>	<input type="checkbox"/>	<input type="checkbox"/>	<input type="checkbox"/>
06-	Okulumuz mesleki yeterliliğimi geliştirmek için eğitim fırsatları sunuyor.	<input type="checkbox"/>	<input type="checkbox"/>	<input type="checkbox"/>	<input type="checkbox"/>	<input type="checkbox"/>
07-	Okul yönetimimiz öğretmenleri etkin bir şekilde yönlendirir.	<input type="checkbox"/>	<input type="checkbox"/>	<input type="checkbox"/>	<input type="checkbox"/>	<input type="checkbox"/>
08-	Okulumuz, öğrencilerin öğrenme ilgisini uyandıracak bir öğrenme ortamı oluşturmuştur.	<input type="checkbox"/>	<input type="checkbox"/>	<input type="checkbox"/>	<input type="checkbox"/>	<input type="checkbox"/>
09-	Etkili bir öğretmen olmak için ihtiyaç duyduğum kaynaklara erişimim var.	<input type="checkbox"/>	<input type="checkbox"/>	<input type="checkbox"/>	<input type="checkbox"/>	<input type="checkbox"/>
10-	Bana sunulan kaynakları kullanmak için gerekli eğitime sahibim.	<input type="checkbox"/>	<input type="checkbox"/>	<input type="checkbox"/>	<input type="checkbox"/>	<input type="checkbox"/>
11-	Okulumuzun, farklı ihtiyaçları olan öğrencileri desteklemek için etkin bir politikası vardır.	<input type="checkbox"/>	<input type="checkbox"/>	<input type="checkbox"/>	<input type="checkbox"/>	<input type="checkbox"/>
12-	Okulumuz müfredat uygulamasını etkin bir şekilde izler.	<input type="checkbox"/>	<input type="checkbox"/>	<input type="checkbox"/>	<input type="checkbox"/>	<input type="checkbox"/>
13-	Okulumuz, velilere uygun etkinlikler düzenlemektedir.	<input type="checkbox"/>	<input type="checkbox"/>	<input type="checkbox"/>	<input type="checkbox"/>	<input type="checkbox"/>
14-	Diğer öğretmenlerle iş birliği yaparım.	<input type="checkbox"/>	<input type="checkbox"/>	<input type="checkbox"/>	<input type="checkbox"/>	<input type="checkbox"/>
15-	Okul personeli arasında dostane bir ilişki sürdürülür.	<input type="checkbox"/>	<input type="checkbox"/>	<input type="checkbox"/>	<input type="checkbox"/>	<input type="checkbox"/>
16-	Takım ruhumuz ve moralimiz yüksek.	<input type="checkbox"/>	<input type="checkbox"/>	<input type="checkbox"/>	<input type="checkbox"/>	<input type="checkbox"/>
17-	Okulumuza aidiyet hissediyorum.	<input type="checkbox"/>	<input type="checkbox"/>	<input type="checkbox"/>	<input type="checkbox"/>	<input type="checkbox"/>

Kıymetli Velimiz;

- Bu anketin amacı, okul/kurum çalışmaları hakkındaki görüşleriniz almaktır.
- Bu ankette kimlik bilgileri yer almaz.
- Lütfen okul/kurum hakkındaki görüşlerinizi en iyi yansıtan kutuya "X" işareti koyarak belirtiniz.
- Anketimize katıldığınız için teşekkür ederiz.

NO	VELİLER İÇİN KONU BAŞLIKLARI	Kesinlikle	Katılıyorum	Kararsızım	Kesinlikle	Katılmıyorum
		<input type="radio"/>	<input type="radio"/>	<input type="radio"/>	<input type="radio"/>	<input type="radio"/>
01-	Okulun misyonu ve vizyonunu tam olarak anlıyorum.	<input type="radio"/>	<input type="radio"/>	<input type="radio"/>	<input type="radio"/>	<input type="radio"/>
02-	Okulda eğitim ve yönetim kalitesi sürekli olarak gelişiyor.	<input type="radio"/>	<input type="radio"/>	<input type="radio"/>	<input type="radio"/>	<input type="radio"/>
03-	Okul temiz ve hijyeniktir.	<input type="radio"/>	<input type="radio"/>	<input type="radio"/>	<input type="radio"/>	<input type="radio"/>
04-	Okul, öğrencilerin ve personelin güvenliğini sağlamak için uygun güvenlik önlemleri alır.	<input type="radio"/>	<input type="radio"/>	<input type="radio"/>	<input type="radio"/>	<input type="radio"/>
05-	Okul, yeni kabul edilen öğrencilere uygun desteği sağlar.	<input type="radio"/>	<input type="radio"/>	<input type="radio"/>	<input type="radio"/>	<input type="radio"/>
06-	Okul, çocuğumun okumaya olan ilgisini geliştirmesine yardımcı olabilir.	<input type="radio"/>	<input type="radio"/>	<input type="radio"/>	<input type="radio"/>	<input type="radio"/>
07-	Okul çocuğumun öğrenme ilgisini güçlendiriyor.	<input type="radio"/>	<input type="radio"/>	<input type="radio"/>	<input type="radio"/>	<input type="radio"/>
08-	Okul çocuğumun ahlaki gelişimini teşvik edebilir.	<input type="radio"/>	<input type="radio"/>	<input type="radio"/>	<input type="radio"/>	<input type="radio"/>
09-	Okul, çocuğumun öğrenme performansı ve gelişimi hakkında beni iyi bilgilendiriyor.	<input type="radio"/>	<input type="radio"/>	<input type="radio"/>	<input type="radio"/>	<input type="radio"/>
10-	Okul çocuğuma duygusal rahatsızlık ve öğrenme güçlükleri ile karşılaştığında yeterli desteği ve rehberlik sağlar.	<input type="radio"/>	<input type="radio"/>	<input type="radio"/>	<input type="radio"/>	<input type="radio"/>
11-	Öğretmenlerin benimle iletişim kurma yöntemlerinden memnunum.	<input type="radio"/>	<input type="radio"/>	<input type="radio"/>	<input type="radio"/>	<input type="radio"/>
12-	Herhangi bir problem durumunda müdür endişelerime cevap veriyor.	<input type="radio"/>	<input type="radio"/>	<input type="radio"/>	<input type="radio"/>	<input type="radio"/>
13-	Okulda, velilerin ihtiyaçlarına uygun eğitim faaliyetleri düzenlenir.	<input type="radio"/>	<input type="radio"/>	<input type="radio"/>	<input type="radio"/>	<input type="radio"/>
14-	Okulun veli etkinliklerine aktif olarak katılırım.	<input type="radio"/>	<input type="radio"/>	<input type="radio"/>	<input type="radio"/>	<input type="radio"/>
15-	Bir veli olarak okula aidiyet hissediyorum.	<input type="radio"/>	<input type="radio"/>	<input type="radio"/>	<input type="radio"/>	<input type="radio"/>
16-	Çocuğumun ev ödevlerini tamamlamasını sağlarım.	<input type="radio"/>	<input type="radio"/>	<input type="radio"/>	<input type="radio"/>	<input type="radio"/>
17-	Çocuğumu okumaya teşvik ederim.	<input type="radio"/>	<input type="radio"/>	<input type="radio"/>	<input type="radio"/>	<input type="radio"/>
18-	Çocuğumun her gün okula gitmesini sağlarım.	<input type="radio"/>	<input type="radio"/>	<input type="radio"/>	<input type="radio"/>	<input type="radio"/>
19-	Çocuğumun eğitiminde aktif bir ortağım.	<input type="radio"/>	<input type="radio"/>	<input type="radio"/>	<input type="radio"/>	<input type="radio"/>

Ek-5 Hedef Kartları

TEMA: Eğitim-Öğretime Erişim ve Katılım	
Okul Türü: Ortaokul	
Amaç	Amaç 1 Öğrencilerin eğitim öğretime etkin katılımlarıyla donanımlı olarak bir üst öğrenime geçişi sağlanacaktır.
Hedef	Hedef 1.1 Öğrenme kayıpları önleyici çalışmalar yapılarak azaltılacaktır.
Performans Göstergeleri	PG 1.1.1 Bir eğitim ve öğretim yılında destekleme ve yetiştirme kurslarına kayıt yaptıran öğrenci oranı (%) PG 1.1.2 Destekleme ve yetiştirme kurslarına devam eden öğrencilerin katılım sağladığı derslerin not ortalaması PG 1.1.3 20 gün ve üzeri özürsüz devamsızlık yapan öğrenci oranı (%) PG 1.1.4 20 gün ve üzeri özürlü devamsızlık yapan öğrenci oranı (%)
Stratejiler	S-1.1.1 Öğrencilerin genel derslerdeki kazanım eksiklikleri tespit edilerek destekleme ve yetiştirme kurslarıyla akademik yeterliklerinin artırılması sağlanacaktır. S-1.1.2 Dijital platformlar aracılığıyla öğrencilerin tamamlayıcı ve destekleyici eğitim almaları sağlanacaktır. S-1.1.3 DYK'lara yönelik ders içeriklerine katkı sağlayacak etkinlik, okuma vb aktivitelerin zenginleştirilmesi sağlanacaktır. S-1.1.4 DYK içerikleri öğrencinin hazır bulunuşluk seviyesi dikkate alınarak hazırlanacaktır. S-1.1.5 Öğrencilerin devamsızlık nedenleri tespit edilerek devamsızlığa neden olan etmenler giderilecektir

TEMA: Eğitim ve Öğretimde Kalite	
Okul Türü: Ortaokul	
Amaç	Amaç 2 Öğrencilere medeniyetimizin ve insanlığın ortak değerleriyle çağın gereklerine uygun bilgi, beceri, tutum ve davranışlar kazandırılacaktır.
Hedef	Hedef 2.1 Öğrencilerin akademik başarılarıyla birlikte tasarım ve girişimcilik yönlerini artırmaya yönelik bütüncül çalışmalar yürütülecektir.
Performans Göstergeleri	PG 2.1.1 Matematik dersi yıl sonu puanı ortalaması PG 2.1.2 Türkçe dersi yıl sonu puanı ortalaması PG 2.1.3 Fen Bilimleri dersi yıl sonu puanı ortalaması PG 2.1.4 Sosyal Bilimler dersi yıl sonu puanı ortalaması PG 2.1.5 Yabancı dil dersi yıl sonu puanı ortalaması PG 2.1.6 Öğrenci başına okunan kitap sayısı PG 2.1.7 Okulun katılım sağladığı ulusal ve uluslararası proje sayısı PG 2.1.8 Bir eğitim ve öğretim yılında yerel, ulusal ve uluslararası proje, yarışma vb. etkinliklere katılan öğrenci oranı (%)
Stratejiler	S-2.1.1 Öğrencilerin kazanım eksiklikleri tespit edilerek destekleme ve yetiştirme kurslarıyla akademik yeterliklerinin artırılması sağlanacaktır. S-2.1.2 Öğrencilerin kompozisyon, resim, şiir vb. yarışmalara katılımları teşvik edilecek, okul içerisinde yapılan yarışmalarda öğrencilerin ödüllendirilmesi sağlanacaktır. S-2.1.3 Okul kütüphanesi zenginleştirilecek, öğrencilerin kitap okumasını teşvik edecek etkinlikler düzenlenecektir. S-2.1.4 Öğrencilerin yerel, ulusal ve uluslararası proje ve yarışmalara katılmaları teşvik edilecektir.

TEMA: Eğitim ve Öğretimde Kalite	
Okul Türü: Ortaokul	
Amaç	Amaç 3 Ortaokul kademesinde öğrencilerin kaliteli eğitime erişimleri fırsat eşitliği temelinde artırılarak bilişsel, duyuşsal ve fiziksel olarak çok yönlü gelişimleri sağlanacak ve temel hayat becerilerini edinmiş öğrenciler yetiştirilecektir.
Hedef	Hedef 3.1 Öğrencilerin bilimsel, kültürel, sanatsal, sportif ve toplum hizmeti alanlarında ders dışı etkinliklere katılım oranı artırılabacaktır
Performans Göstergeleri	<p>PG 3.1.1 Okulda bir eğitim ve öğretim döneminde bilimsel, kültürel, sanatsal ve sportif alanlarda en az bir faaliyete katılan öğrenci oranı (%)</p> <p>PG 3.1.2 Bir eğitim ve öğretim yılında en az iki sosyal sorumluluk ve toplum hizmeti çalışmalarına katılan öğrenci oranı (%)</p> <p>PG 3.1.3 Bir eğitim ve öğretim yılında yerel, ulusal ve uluslararası proje, yarışma vb. etkinliklere katılan öğrenci oranı (%)</p> <p>PG 3.1.4 Okulda bir eğitim ve öğretim yılında geleneksel çocuk oyunları alt başlığında en az bir faaliyete katılan öğrenci oranı (%)</p> <p>PG 3.1.5 Okulda bir eğitim ve öğretim yılında geleneksel çocuk oyunlarına yönelik olarak düzenlenen alan/mekan sayısı.</p>
Stratejiler	<p>S-3.1.1 Her bir öğrencinin bir kulüp faaliyetinde aktif olarak yer alması sağlanarak kulüp faaliyetlerinin etkinliği artırılacaktır.</p> <p>S-3.1.2 Okul bünyesinde etkinlik ve yarışmalar düzenlenecektir.</p> <p>S-3.1.3 Okul bahçeleri çocukların geleneksel oyunlarla vakit geçirmelerini sağlayacak ve gelişimlerini destekleyecek şekilde etkin olarak kullanılacaktır</p> <p>S-3.1.4 Öğrencilerin yerel, ulusal ve uluslararası proje ve yarışmalara katılmaları teşvik edilecektir.</p> <p>S-3.1.5 E-okul sisteminde bulunan sosyal etkinlik modülünde gerçekleştirilen etkinlikler işlenecektir.</p>

TEMA: Kurumsal Kapasite	
Okul Türü: Ortaokul	
Amaç	Amaç 4 Eğitim ve öğretimin niteliğinin geliştirilmesini sağlanacaktır.
Hedef	Hedef 4.1 Kurum personelinin mesleki gelişimlerinin artırılması sağlanacaktır.
Performans Göstergeleri	<p>PG 4.1.1 Uzaktan ve Yüz yüze Hizmet içi eğitim alan yönetici ve öğretmen sayısı</p> <p>PG 4.1.2 Ulusal ve uluslararası projelere katılım sağlayan öğretmen sayısı</p> <p>PG 4.1.3 eTwinning faaliyetleri kapsamında kalite etiketi alan öğretmen sayısı</p> <p>PG 4.1.4 eTwinning faaliyetleri kapsamında yürütülen proje sayısı</p> <p>PG 4.1.5 Yüksek lisans eğitimini sürdüren/ tamamlayan öğretmen ve yönetici sayısı</p> <p>PG 4.1.6 Doktora eğitimini sürdüren/tamamlayan öğretmen ve yönetici sayısı</p>
Stratejiler	<p>S-4.1.1 Okul yöneticilerinin ve öğretmenlerin mesleki gelişim ihtiyaçları tespit edilerek bu ihtiyaçları gidermeye yönelik bir mesleki gelişim planı hazırlanacaktır.</p> <p>S-4.1.2 Bakanlık, diğer kurum ve kuruluşlarla yapılan iş birlikleri kapsamında yardımcı personelin görev alanı ile ilgili iş başı eğitim almaları sağlanacaktır.</p> <p>S-4.1.3 Okul öğretmenlerinin alanlarında mesleki gelişimlerini ve öğretmenlik yeterliklerini geliştirmek için mahalli ve merkezi düzeyde eğitim almaları sağlanacaktır.</p> <p>S-4.1.4 Okul yöneticilerinin ve öğretmenlerin dijital platformlar aracılığıyla verilen eğitimlere katılmaları teşvik edilecektir.</p> <p>S-4.1.5 Okul personelinin motivasyon, iş doyum ve kurumsal bağlılık düzeylerini artıracak çalışmalar yapılacaktır</p>

TEMA: Kurumsal Kapasite	
Okul Türü: Ortaokul	
Amaç	Amaç 5 Eğitim ortamlarının fiziki imkânları geliştirilecektir.
Hedef	Hedef 5.1 Temel eğitimde okulların niteliğini arttıracak uygulamalara ve çalışmalara yer verilmesi sağlanacaktır.
Performans Göstergeleri	PG 5.1.1 İyileştirilen fiziki mekân sayısı.
Stratejiler	S-5.1.1 Fiziki mekânların (derslikler, spor salonu, kütüphaneler, atölyeler vb.) iyileştirilmesi için kamu idareleri, belediyeler ve işverenlerle iş birlikleri yapılacaktır.

TEMA: Kurumsal Kapasite	
Okul Türü: Ortaokul	
Amaç	Amaç 6 Okulun eğitimin temel ilkeleri doğrultusunda niteliğini arttırmak amacıyla kurumsal kapasite geliştirilecektir.
Hedef	Hedef 6.1 Eğitim ve öğretimin sağlıklı ve güvenli bir ortamda gerçekleştirilmesi için okul sağlığı ve güvenliği geliştirilecektir.
Performans Göstergeleri	PG 6.1.1 Okulda yaşanan kaza sayısı PG 6.1.2 Bağımlılıkla mücadele ile ilgili konularda eğitim alan öğrenci ve öğretmen sayısı PG 6.1.3 Akran zorbalığı ve siber zorbalıkla ilgili konularda eğitim alan öğretmen, öğrenci ve veli sayısı PG 6.1.4 Sağlıklı beslenme ve obezite ile ilgili konularda verilen eğitim alan öğrenci, öğretmen ve veli sayısı PG 6.1.5 Hijyen, gıda güvenliği, bulaşıcı hastalıklar ile ilgili konularda verilen eğitim alan öğrenci, öğretmen ve personel sayısı PG 6.1.6 Sivil savunma eğitimlerine katılan öğrenci ve öğretmen sayısı PG 6.1.7 Afet ve acil durum tatbikat sayısı
Stratejiler	S-6.1.1 Eğitim ortamları iş sağlığı ve güvenliği yönergesine uygun hâle getirilecektir. S-6.1.2 Öğrenci, öğretmen ve velilerde farkındalık oluşturmak için bağımlılıkla mücadele, akran zorbalığı, siber zorbalık, sağlıklı beslenme ve obezite, hijyen, bulaşıcı hastalıklar ve gıda güvenliği gibi konularda alan uzmanları ile iş birliğinde eğitimler düzenlenecektir. S-6.1.3 Doğa, insan ve teknoloji kaynaklı (deprem, sel, heyelan, yangın, çığ ve salgın hastalıklar vd.) afetlere karşı gerekli tedbirlerin alınması için çalışmalar yapılacaktır. S-6.1.4 Okulun afet ve acil durum eylem planının güncel tutulması sağlanacaktır. S-6.1.5 Afet ve acil durum tatbikatları düzenlenecektir.

TEMA: Eğitim ve Öğretimde Kalite	
Okul/Kurum Türü: Okul Rehberlik ve Psikolojik Danışma Servisleri	
Amaç	A1. Okulda sunulan rehberlik ve psikolojik danışma servislerinin hizmet kalitesinin artırılması.
Hedef	H1.1. Öğrencilerin bir bütün olarak gelişimlerini desteklemek ve gelişimlerini olumsuz yönde etkileyebilecek risk etmenlerini azaltmak, koruyucu etmenleri artırmak amacıyla çalışmalar yürütülecektir.
Performans Göstergeleri	PG 1.1.1 Sosyal duygusal gelişim alanına yönelik çalışma yapılan öğrenci oranı PG 1.1.2. Akademik gelişim alanına yönelik çalışma yapılan öğrenci oranı PG 1.1.3. Kariyer gelişim alanına yönelik çalışma yapılan öğrenci oranı

Stratejiler	S1.Rehberlik ihtiyacı belirleme anketi sonuçlarından yararlanarak gelişim alanlarına yönelik öğrencilerle yürütülecek çalışmalar belirlenecektir. S2. Belirlenen çalışmalar okul rehberlik ve psikolojik danışma programı kapsamında uygulanacaktır.
--------------------	---

